

Los Sefardíes



Imagen de cabecera: yeserías de la Sinagoga del Tránsito de Toledo

Los sefardíes o sefarditas son los judíos que vivieron en la Península ibérica hasta 1492 y también sus descendientes, quienes, más allá de residir en territorio ibérico o en otros puntos geográficos del planeta, permanecen ligados a la cultura hispánica. Se tiene conocimiento de la existencia de comunidades judías desde tiempos remotos.

El hallazgo de evidencias arqueológicas lo confirman. Un anillo fenicio del siglo VII a. C., hallado en Cádiz con inscripciones paleo-hebraicas, y un ánfora, en la que aparecen dos símbolos hebreos del siglo I, encontrada en Ibiza, figuran

entre las pruebas de la presencia judía en la península ibérica.

Se calcula que en la Hispania romana se asentaron, durante las primeras décadas de la Diáspora, alrededor de 8000 personas procedentes de Palestina.

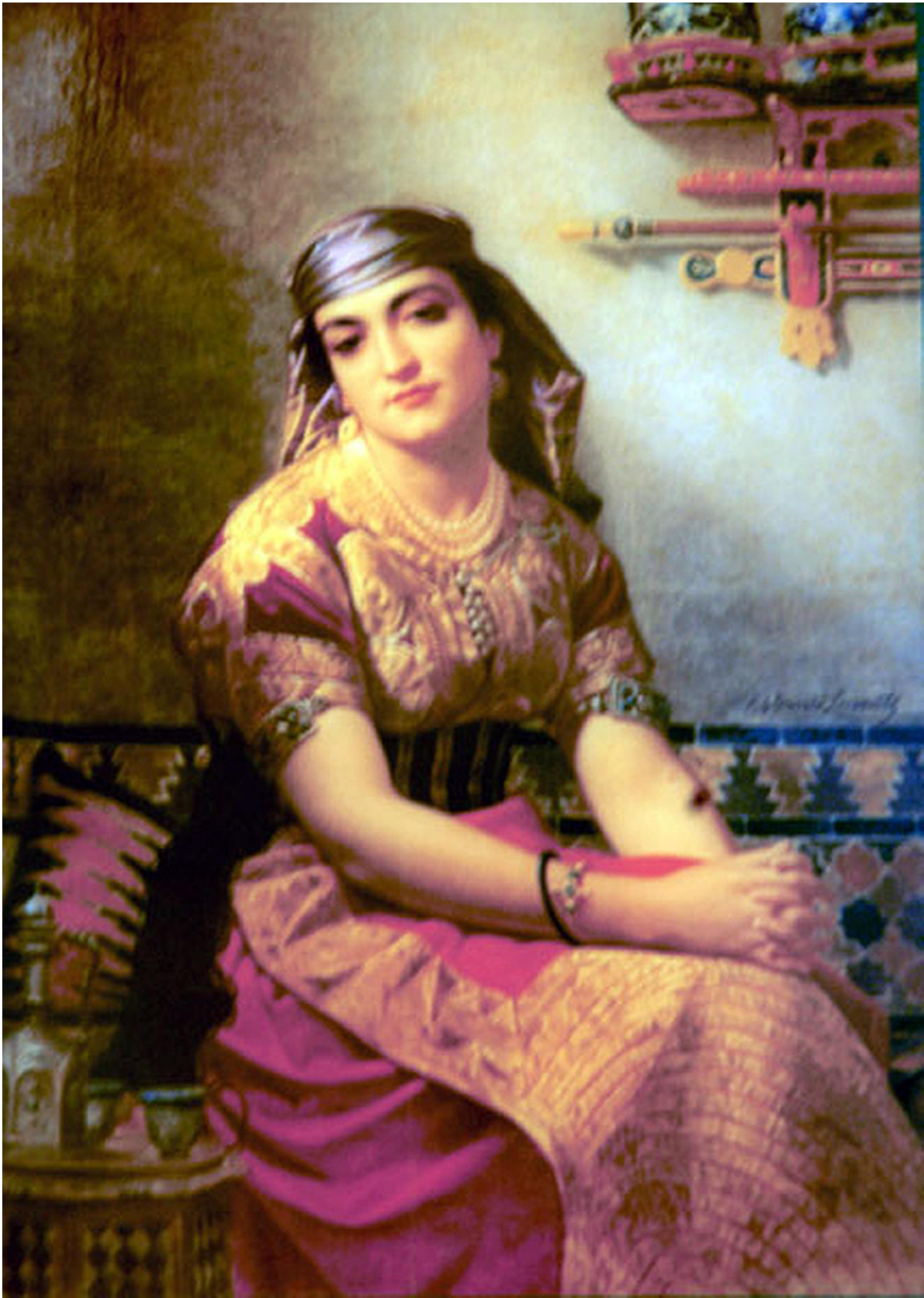
Las difíciles condiciones en que se encontraban los judíos durante el reino visigodo de Toledo católico hicieron que éstos recibieran a los conquistadores musulmanes como una fuerza liberadora.

A partir del año 711 las juderías aumentan en número y tamaño por toda la península. Por lo tanto, es bajo el dominio del Islam cuando la cultura hebrea en la península alcanza su máximo esplendor.

Los judíos desarrollaron prósperas comunidades en la mayor parte de las ciudades españolas. Destacan las comunidades de las ciudades de Ávila, Burgos, Córdoba, Granada, Jaén, León, Málaga, Segovia, Sevilla, Soria, Toledo, Tudela, Vitoria y Calahorra.

En la Corona de Aragón, las comunidades (o Calls) de Zaragoza, Gerona, Barcelona, Tarragona, Valencia y Palma de Mallorca se encuentran entre las más prominentes.

Algunas poblaciones, como Lucena, Hervás, Ribadavia, Ocaña y Guadalajara, estaban habitadas principalmente por judíos. De hecho, Lucena estuvo habitada exclusivamente por judíos durante siglos en la Edad Media.



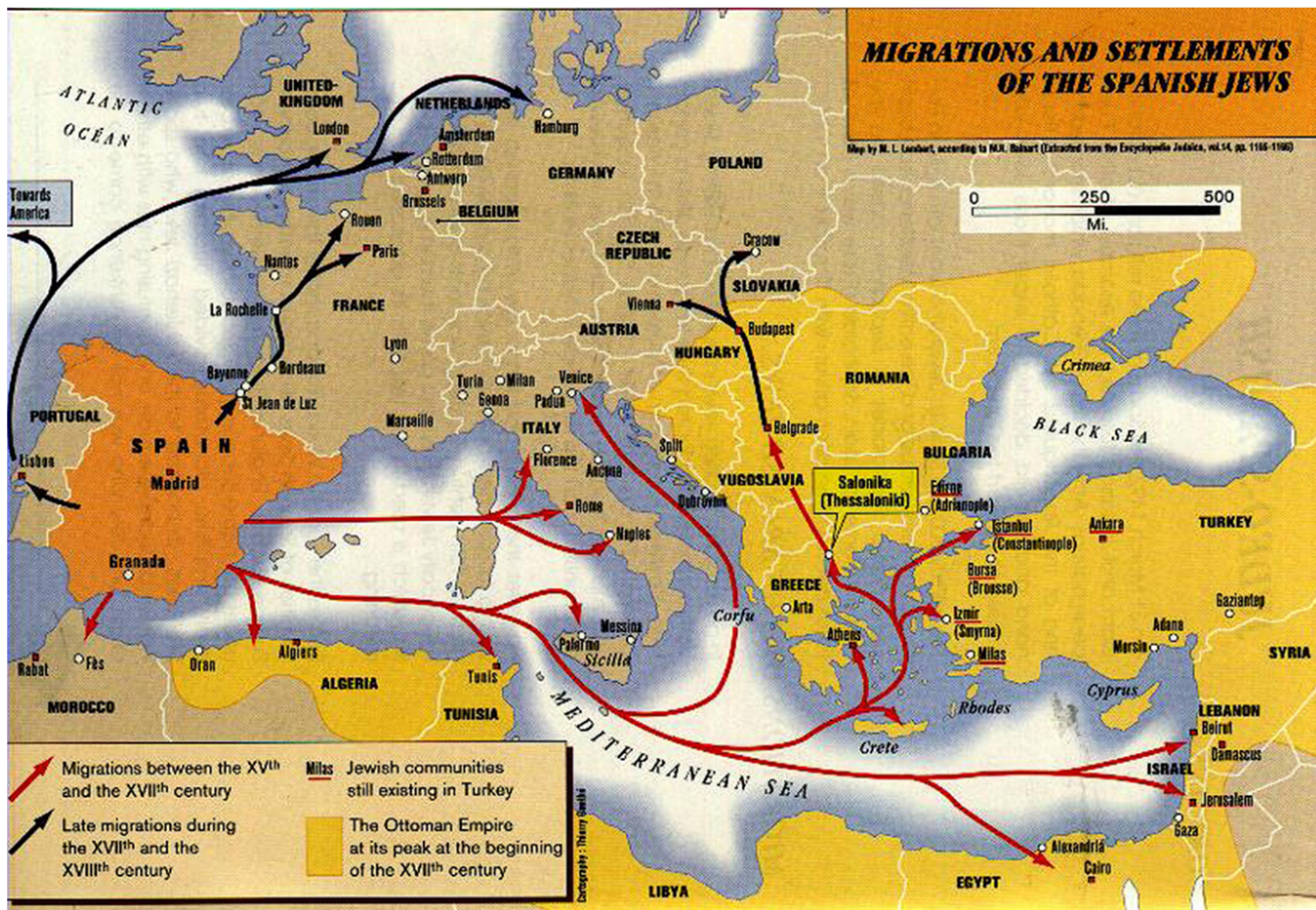
Los judíos cultivaron con éxito las artes y las ciencias, destacando claramente en medicina, astronomía y matemáticas.

Además, los estudios religiosos y la filosofía fue quizás su más grande aportación. Algunos nombres destacan en tales áreas.

El rabino cordobés Moshé ibn Maimón, conocido como Maimónides, se distingue sobre los demás por sus aportes al campo de la medicina, y sobre todo en la filosofía.



Córdoba estatua de Maimónides



Tras la expulsión en 1492, realizada por los Reyes Católicos, los sefardíes se extendieron por toda Europa y Asia menor.

Durante el siglo XIX, el término sefardí se empleaba además para designar a todo judío que no era de origen askenazi (judíos de origen alemán, centroeuropeo o ruso).

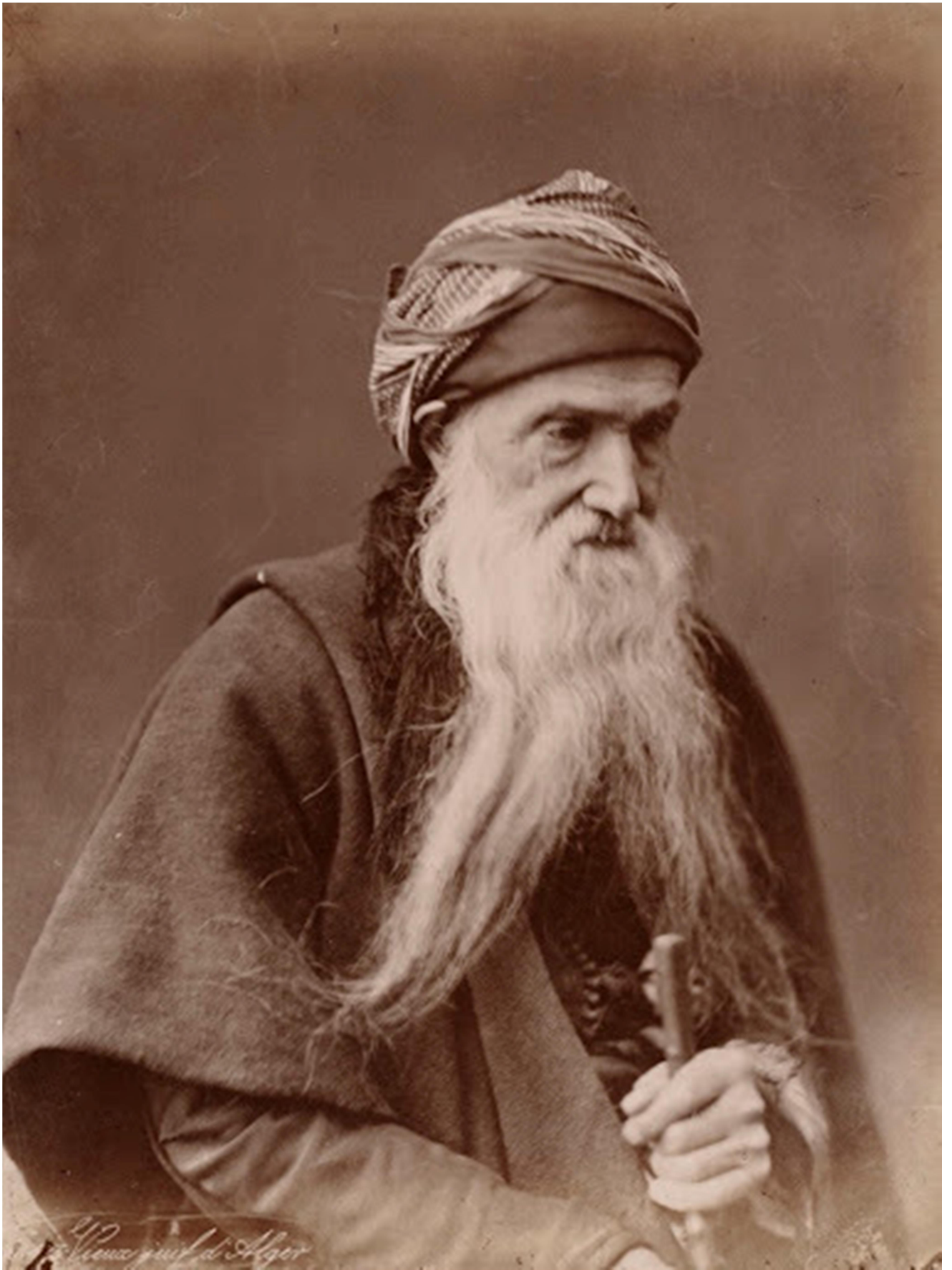
En esta clasificación se incluía también a judíos de origen árabe, de Persia, Armenia, Georgia, Yemen e incluso India, quienes aparentemente no guardaban ningún vínculo con la cultura ibérica que distingue a los sefardíes.

La razón por la cual se utilizaba ese término indistintamente se debía principalmente a similitudes en el rito religioso.



En la actualidad la comunidad sefardí alcanza los dos millones de integrantes, la mayor parte de ellos residentes en Israel, Francia, Estados Unidos, Turquía y Argentina.

También hay comunidades sefardíes en Canadá, Brasil, Serbia, Bosnia y Herzegovina, Marruecos, Túnez, Argelia, Países Bajos, México, Guatemala, Honduras, Nicaragua, Colombia, Panamá, Cuba, Italia, Chile, Venezuela, Ecuador y Perú.



Judío argelino, fotografiado en 1890



Venecia Scola Spagnola principal centro sefardita en esa ciudad

El Ghetto era una zona de Venecia localizada en el barrio de Cannaregio.

La residencia en este barrio fue impuesta y reservada como encierro por la Santa Sede a los judíos en la época de la república de Venecia.

Fue sucesivamente ampliado, añadiendo a la pequeña isla llamada Ghetto Nuova de los orígenes en 1516, el Ghetto Vecchio en 1541 y después, en 1633, el Ghetto Nuovissimo.

Es en este barrio que se encuentran los edificios más altos de Venecia. En razón de la imposibilidad de construir nuevos inmuebles debido al poco espacio.

Los monumentos más notables del barrio son las sinagogas, que antiguamente eran nueve, y hoy solo cinco. Por orden cronológico las señalamos:

- La Schola grande Tedesca (1528)
- La Schola Canton (1532)
- La Schola Levantina (1538)
- La Scola Spagnola 1555, reconstruida en 1654)
- La Scola Italiana (1575)



Grabado en piedra de procedencia sefardí (Museo). Dada la extensión de este tema, me limitaré a describir a los sefarditas de Toledo, refiriéndome, sobre todo, a una de sus sinagogas y su Museo Sefardí, donde podremos ver muchas de sus costumbres.



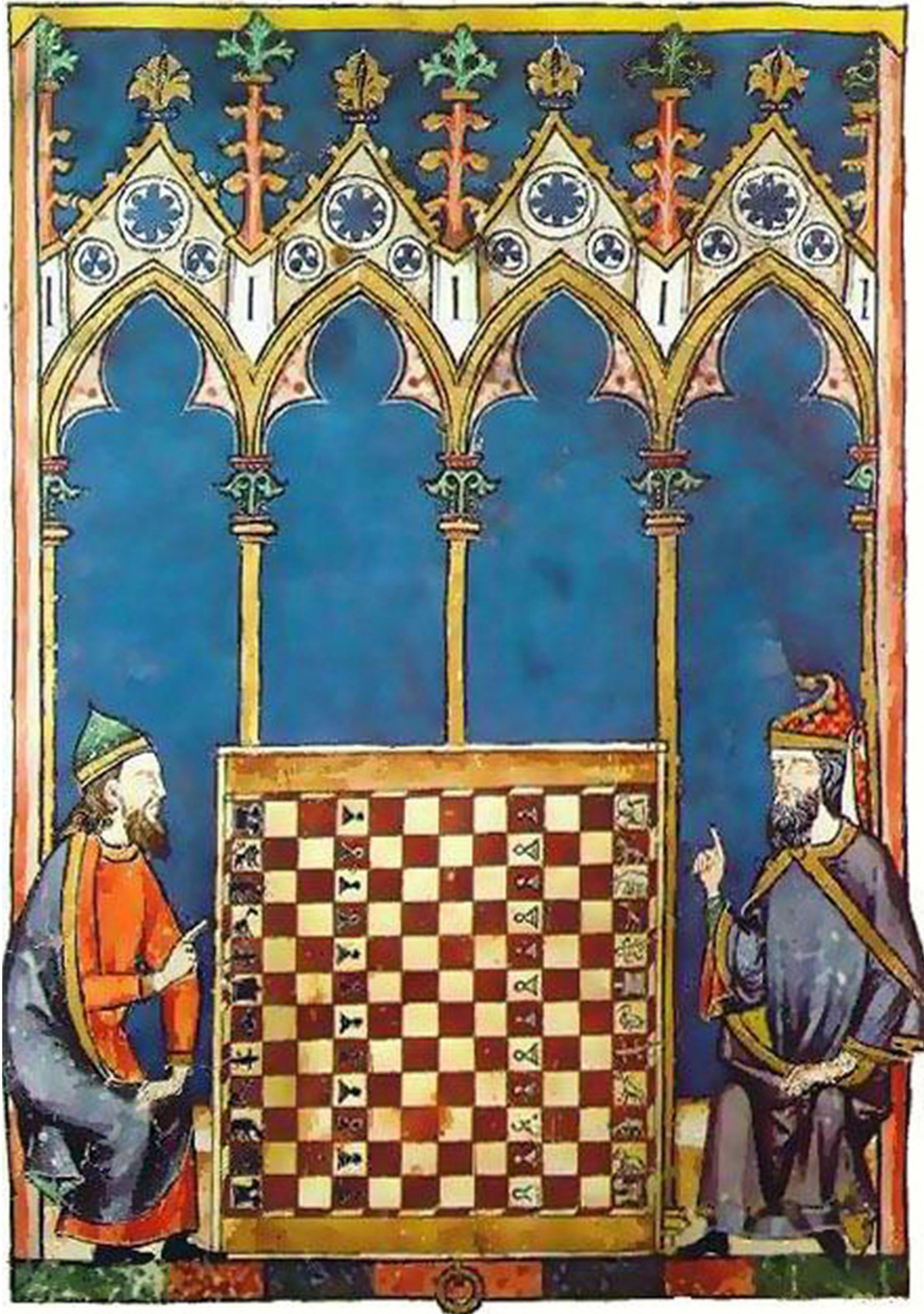
"Vista de la Judería de Toledo desde el río Tajo"
(1891), obra del artista francés Ferdinand-Joseph
Gueldry (1858-1945)



Una de las puertas de la Judería

Toledo es una de las ciudades que tuvo y tiene más significación para los judíos.

Se deben visitar sus dos sinagogas y el Museo Sefardí, escucha las leyendas y conoce las costumbres de los sefardíes.



Sefardíes jugando al ajedrez

Libro de los juegos (1251-1283), encargado por el rey Alfonso X el Sabio.

A partir de 1085, año en que Alfonso VI conquistó Toledo, la ciudad se constituyó en un importante centro de intercambio cultural.

Alfonso X el Sabio alentó el centro traductor que existía en Toledo.

Árabes y judíos interpretaron textos clásicos greco-latinos alejandrinos, que habían sido vertidos del árabe o del hebreo a la lengua latina sirviéndose del romance castellano como lengua intermedia, o directamente a las emergentes lenguas vulgares, principalmente al castellano.

Con El libro de las Siete Partidas, se ordenó la actividad jurídica del Reino.



SINAGOGA DE SANTA MARÍA LA BLANCA

Es un templo ubicado en Toledo. Construida en el 1180 como sinagoga y habiendo funcionando como tal durante 211 años, fue expropiada y transformada en iglesia como consecuencia del pogrom de 1391.

En la actualidad el edificio pertenece a la iglesia católica, pero no se realiza culto en él. Se encuentra abierto al público y funciona como museo o centro en el que se desarrollan actividades tanto culturales como educativas.



*SINAGOGA DE SANTA MARÍA LA BLANCA.
Vista de las naves*

Se trata de una construcción mudéjar, creada por canteros moros. Sus elementos de arquitectura incluyen paredes blancas y lisas, hechas de ladrillo, arcos de herradura y pilares octogonales, decoración geométrica en los frisos y vegetal en los capiteles de los pilares.

Todas estas características y la distribución de los espacios, con sus naves formadas por la sucesión de arcos de herradura soportados por pilares, tienden a recordar la tipología propia de una mezquita. La articulación interior y estilo morisco de Santa María la Blanca han servido de modelo para importantes sinagogas europeas y americanas del s. XIX.



Sinagoga Santa María la Blanca, Detalle de las yeserías



Sinagoga de Tránsito de Samuel Ha-Levi

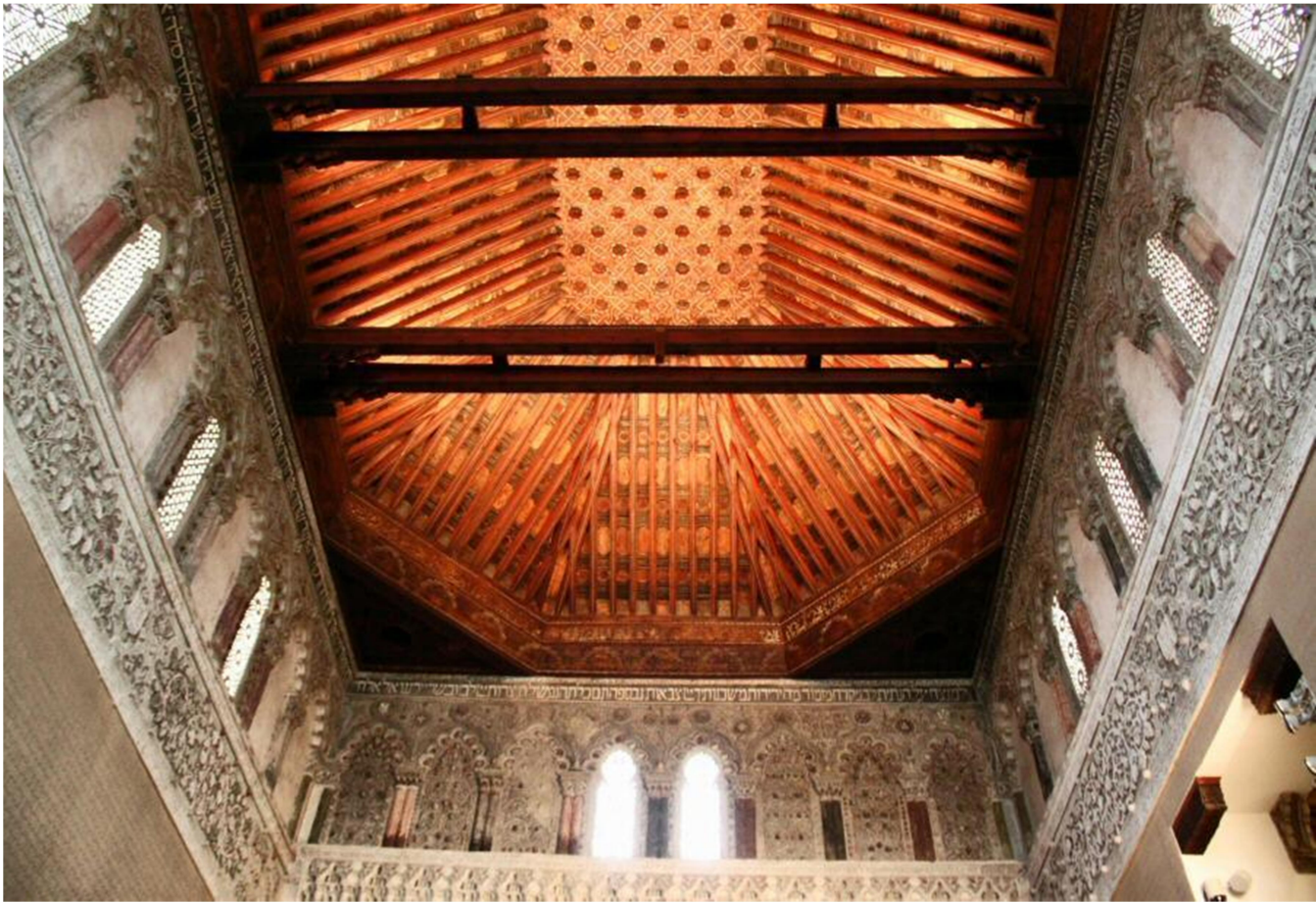
La construcción de esta sinagoga se llevó a cabo, aunque existía la prohibición de erigir sinagogas, según figura en Las Siete Partidas del rey Alfonso X, pero se incluía una provisión que permitía a la Corona hacer excepciones, y una de estas fue la de la Sinagoga del Tránsito, cuya construcción fue permitida por Pedro I de Castilla.



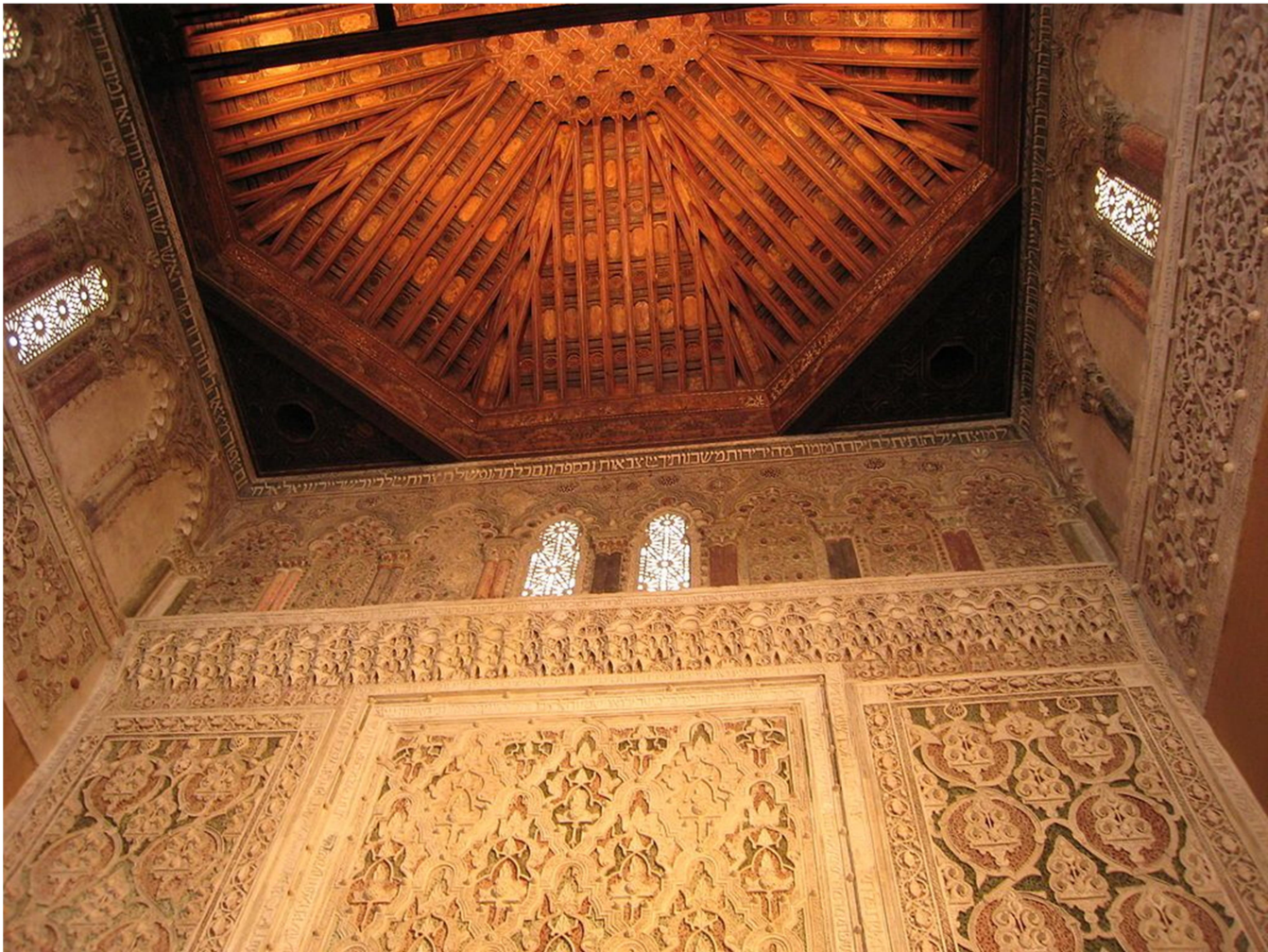
La sinagoga del Tránsito tiene una fachada muy sencilla que ha sufrido numerosas modificaciones y que no se corresponde con la magnificencia y la riqueza decorativa que atesora en su interior.



Inscripción en hebreo atribuida a Samuel Ha-Levi, su fundador



En la Sala de oración (23 metros de largo x 9 metros de ancho x 17 metros de alto), cuya cubierta es uno de los mejores ejemplos de carpintería medieval toledana, destacan las espléndidas yeserías de los muros, con textos en hebreo y en árabe y motivos geométricos y heráldicos de Castilla y León, acompañados de inscripciones con salmos de David.

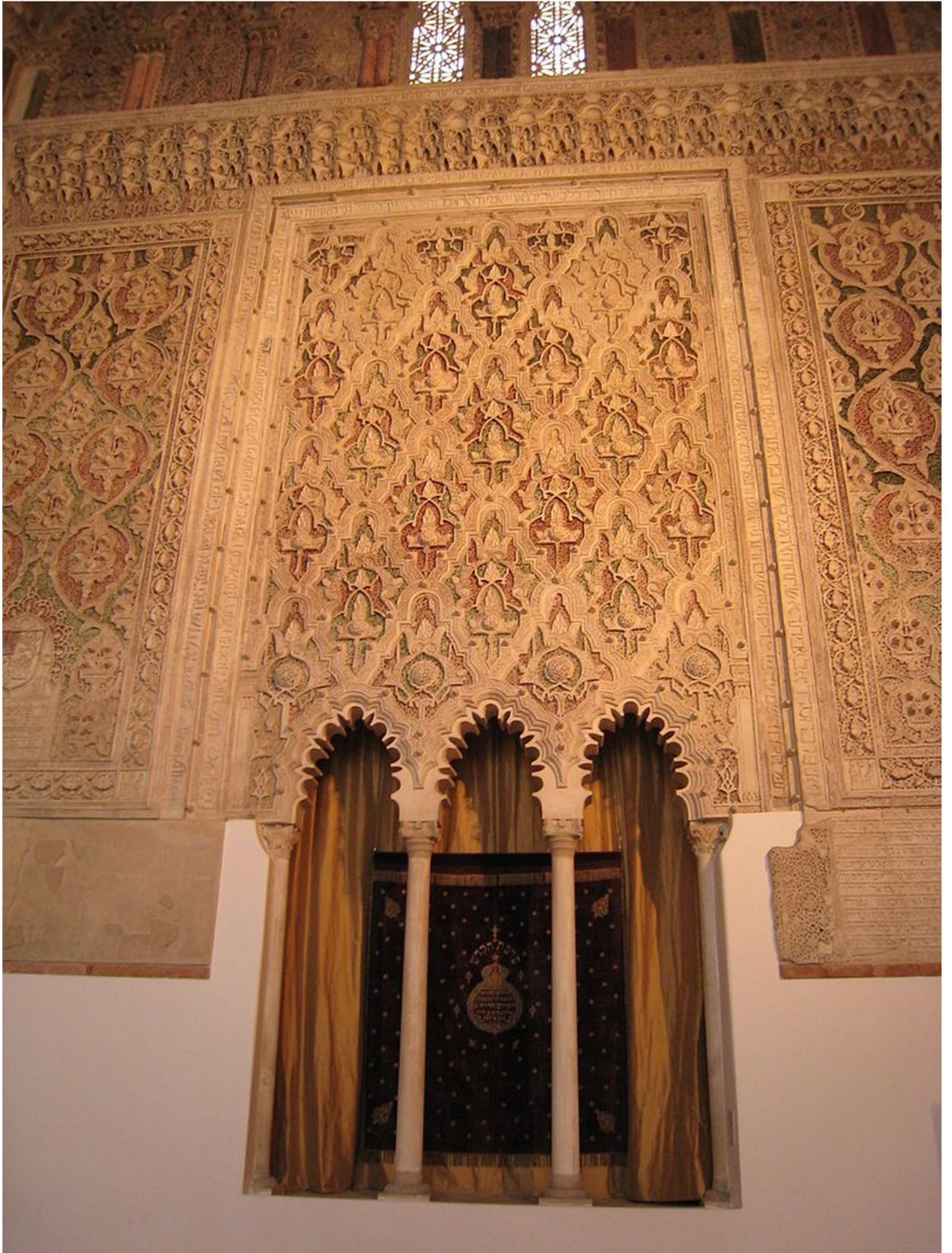


La sala se encuentra cubierta por una impresionante armadura ochavada de par y nudillo, y se abre al exterior por medio de diferentes arcos situados en la parte superior, que permiten la entrada de luz natural.

Hejat es el muro este, donde se abren 3 esbeltos arcos lobulados en el que se guardaban los rollos de los textos sagrados o Hejal, rodeados por un rico y delicado panel con bellas yeserías policromadas caladas.

Toda la decoración evidencia una influencia de modelos nazaríes y sevillanos, que encontramos también en el palacio y el convento de Santa Clara

de Tordesillas. En ambos espacios se observan muchos elementos propios del arte hispanomusulmán, como la decoración vegetal con formas orientalizantes, y el empleo de yeserías.

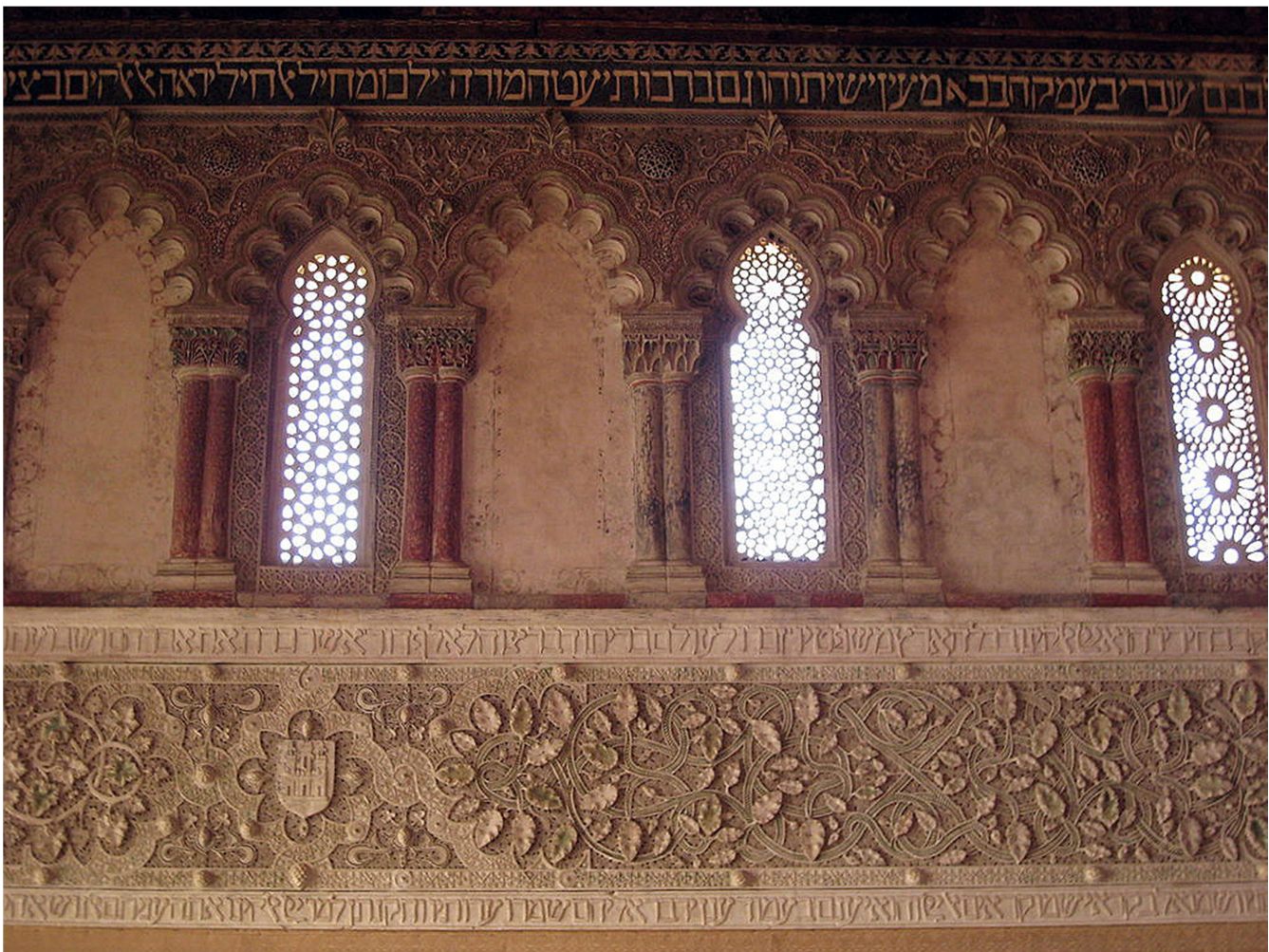




Pavimento de la época

Con la expulsión de los judíos en 1492 los Reyes Católicos la otorgaron a la Orden de Calatrava.

En 1494 el edificio dejó de ser utilizado como sinagoga y pasó a formar parte del Priorato de San Benito, sirviendo de Hospital y asilo para los caballeros de la Orden; la zona que ocupaban la escuela rabínica y la galería de mujeres



Sinagoga del Tránsito

La mano preciosista de los alarifes mudéjares es evidente en todo el conjunto, que se organiza a partir de una gran sala de oración flanqueada por

una galería superior, desde donde asistían a la ceremonia las mujeres y complementada con estancias dedicadas a la escuela rabínica (hoy salas del museo).



Detalle de yesería

En el siglo XVI, abandonó las anteriores funciones para convertirse exclusivamente en iglesia, construyéndose una puerta de entrada a la sacristía y un arcosolio utilizado para dar culto a una imagen de la Virgen. Se adosó también un retablo al cuerpo central del antiguo Hejal.



SINAGOGA DEL TRÁNSITO

Posteriormente se creó una magnífica puerta plateresca a la sacristía. Se trata de un vano adintelado flanqueado por dos pilastras encapiteladas y frisos con escudos. Encima hay un frontón semicircular con el escudo de los Guzmanes.



Tránsito de la Virgen de Juan Correa de Vivar

En el siglo XVII la Iglesia de San Benito pasó a ser conocida como Iglesia de Nuestra Señora del Tránsito debido al encargo que un caballero calatravo realizó al pintor de la escuela toledana Juan Correa de Vivar, de un cuadro del Tránsito de Nuestra Señora (hoy conservado en el Museo Nacional del Prado), que fue colocado en el arcosolio.



El origen de las colecciones del Museo Sefardí se remontaría al año 1911 cuando el marqués de la Vega Inclán (1858-1942), Comisario Regio de Turismo, proyecta crear en la Sinagoga del Tránsito un pequeño Museo de arte mudéjar y una Biblioteca de Estudios Hebraicos.



El Museo Sefardí, en Toledo, ocupa el antiguo convento de Caballeros de Calatrava, anexo a la Sinagoga del Tránsito y muestra aspectos históricos, religiosos y de las costumbres del pasado judío en España.



Las llaves de Sefarad con la leyenda ·"Dios abrirá..."

La leyenda más célebre del pueblo sefardí, la referida a las llaves de España, cuenta que cuando los judíos se vieron obligados a abandonar el país a resultas de la decisión de los Reyes Católicos de expulsarlos en 1492, se llevaron consigo las llaves de sus casas con la esperanza de algún día poder volver.

Esas llaves, hoy más metafóricas que tangibles, han permanecido en la mente de los sefardíes, judíos expulsados de España, Sefarad en hebreo, y sus descendientes en la diáspora por todo el mundo durante siglos, simbolizando su unión y nostalgia por España.



Manuscrito Keter Damascus

La caligrafía hebrea sefardí posee caracteres redondeados que son bien distintos a aquellos que tienden a ser casi cuadrados en el arte asquenazí; y mientras que los motivos islámicos e hispanos no son ajenos al arte sefardí, el arte asquenazí presenta otros que provienen de las culturas germánicas y eslavas.



MUSEO SEFARDÍ

La presencia de trajes de ceremonia relativamente similares en algunos de los países en los que se establecieron los judíos expulsados en el siglo XV es una coincidencia que inevitablemente conduce a España.

De las referencias de autores que se han detenido en las comparaciones (“es semejante al de la mujer salamantina”; su falda recuerda “al mantelo de nuestras provincias del noroeste”; el vestido evoca “la pompa de la España opulenta del Renacimiento”).



MUSEO SEFARDÍ

Durante el siglo XIX, el término sefardí se empleaba además para designar a todo judío que no era de origen askenazí (judíos de origen alemán, centroeuropeo o ruso).



MUSEO SEFARDÍ

Torás y lámparas para el Hanuká, además de algunas carracas que se le daban a los niños.

La razón por la cual se utilizaba ese término indistintamente se debía principalmente a similitudes en el rito religioso y la pronunciación del hebreo que los sefardíes comparten con las poblaciones judías de los países mencionados (y que son claramente distintas a los ritos y pronunciaciones de los judíos askenazíes).

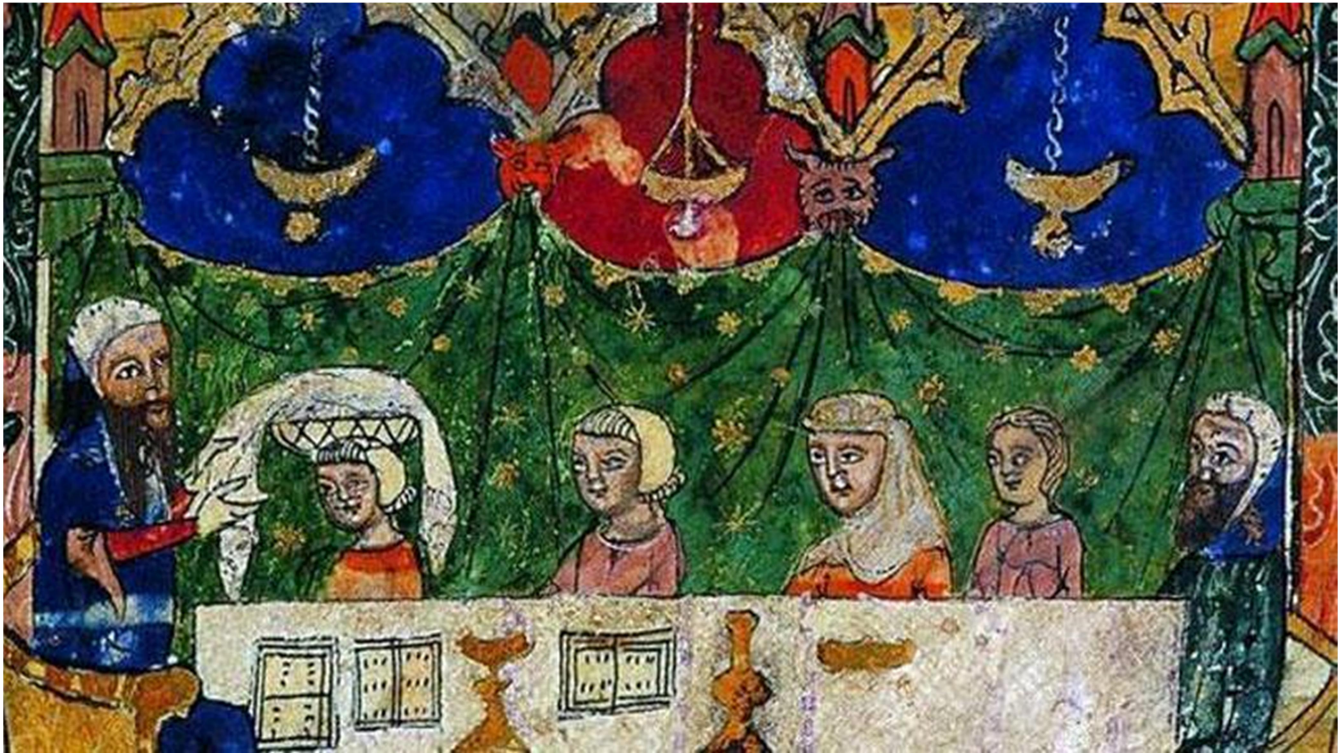


MUSEO SEFARDÍ
Varios objetos para uso de culto y fiestas, realizados
en plata



MUSEO SEFARDÍ

Patio exterior, donde quedan restos de un posible micvé, con dos aljibes y varios sepulcros.



LAS FIESTAS JUDÍAS

Están muy reguladas por la liturgia y en ellas se observa un enorme cuidado en las comidas, celebraciones en la sinagoga, o en el comportamiento individual de los individuos respecto a la familia y la comunidad.

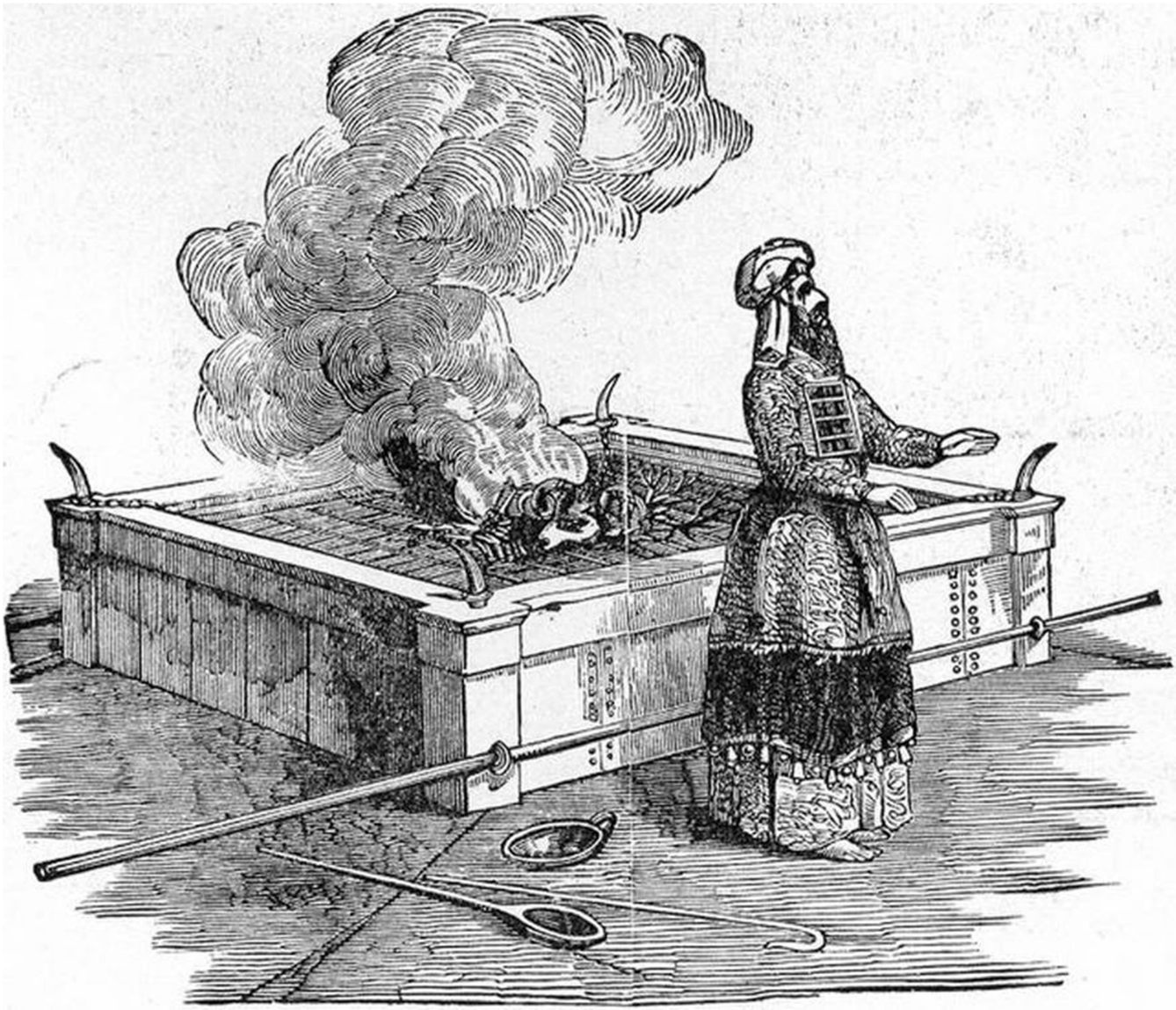
El día sagrado de la semana era el sábado (sábat), que comenzaba el viernes al atardecer, con el rezo en la sinagoga, la preparación de la cena y el encendido de dos velas



ROS-HA-SANÁ

Para el inicio del año hebreo hay dos criterios: según la Torá el mes de nisán (por marzo-abril, coincidiendo con el signo zodiacal Aries) es el primero de los meses del año.

Es la fecha de la Fiesta de las Trompetas.



YOM KIPUR

Sumo Sacerdote de Israel ofreciendo el sacrificio de un macho cabrío en el Templo de Jerusalén en Yom Kipur. Yom Kipur es el día judío del arrepentimiento, considerado el día más santo y más solemne del año. Su tema central es la expiación y la reconciliación.

El ayuno empieza en el ocaso y termina al anochecer del día siguiente. Los servicios de oración de Yom Kipur comienzan con la oración conocida como Kol Nidre, que debe ser recitada antes de la

puesta del sol. Un talit (manto de oración cuadrangular) se pone para las oraciones de la tarde.

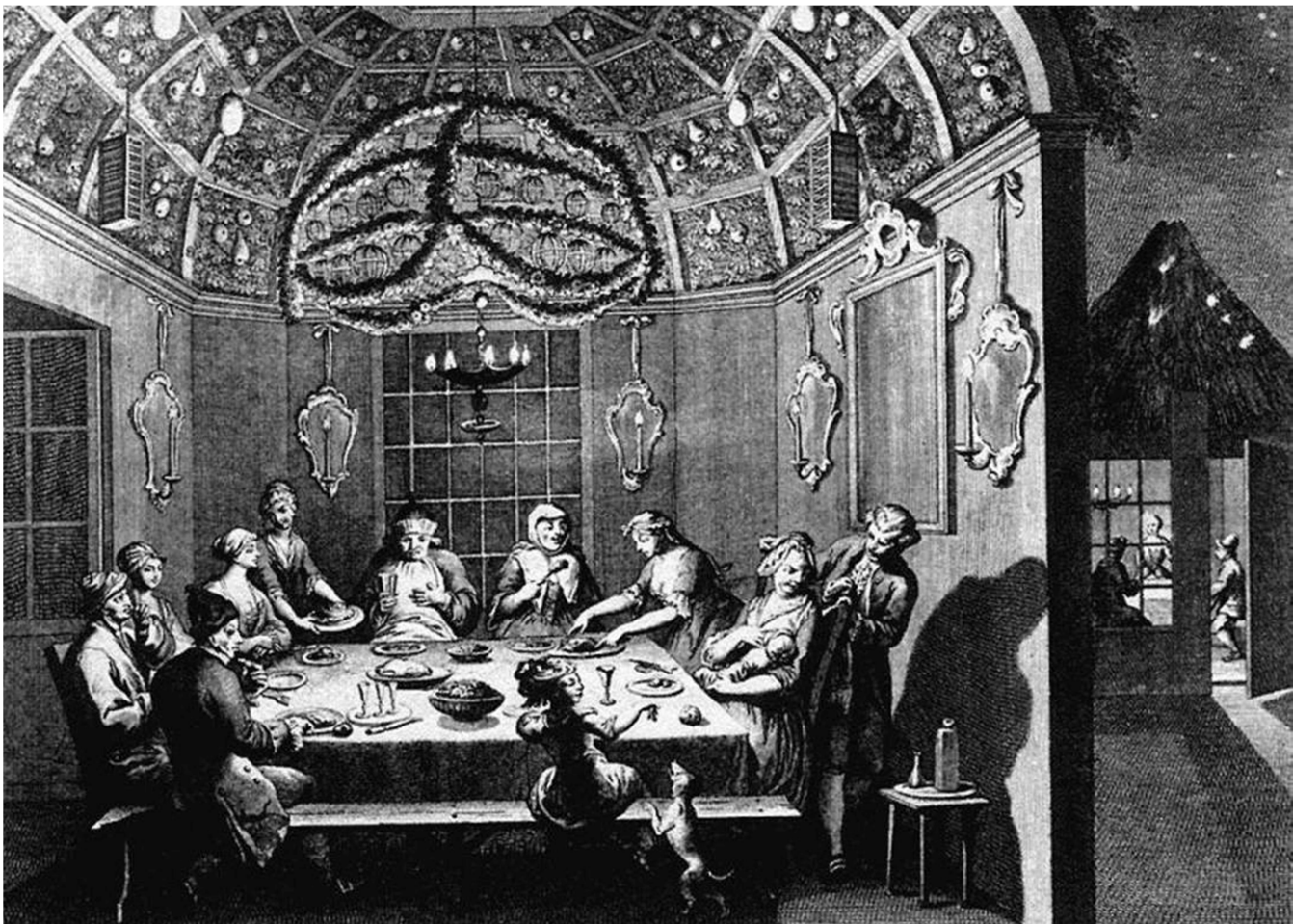


YOM KIPUR. Oración en la sinagoga



*YOM KIPUR. Toca del shofar, Muro Occidental,
Jerusalén en el ros-hanan*

También se conoce como el Día del Toque del Shofár y como el Día del Juicio porque ese día Dios juzga a los hombres, abriendo tres libros: uno, con los malos (quienes quedan inscritos y sellados para la muerte); otro, con los buenos (quienes quedan inscritos y sellados para la vida), y el tercero, para quienes serán juzgados en Yom Kippur.



SUKOT. "Familia sefardí en la fiesta de Sukot" por Bernard Picart

La festividad de las Cabañuelas (Sukot), una de las tres fiestas mayores junto a la Pascua (Pésah) y el Pentecostés (Sabuot), en la que se peregrinaba a Jerusalén.



SUKOT

Es una festividad judía, llamada también precisamente «Fiesta de las Cabañas» o «de los Tabernáculos», que se celebra a lo largo de 7 días en Israel (del 15 al 22 de Tishrei, en septiembre-octubre) y 8 días en la diáspora judía (hasta el 23 de ese mes).

Es una festividad de origen bíblico que conmemora las vicisitudes del pueblo judío durante su deambular por el desierto, y la precariedad de sus condiciones.

La Fiesta de las Cabañuelas, igualmente celebrada entre septiembre y octubre, dura una semana y conmemora el tiempo en el que el pueblo hebreo estuvo errante entre su salida de Egipto y su llegada a la Tierra Prometida, por ello en su recuerdo las comidas principales se deben hacer a cielo abierto, bajo una pérgola, sencilla tienda, cabaña o cabañuela (suká).



LULAV

Muchacho con el Lulav por Isidor Kaufmann, -las cuatro especies o Arbaat Haminim, compuestos por el Lulav, una hoja de palma cerrada, el etrog (variedad del limón amarillo,) y un fruto de cidro.

-los Hadasim, por otra parte, incluyen tres hojas de mirro.

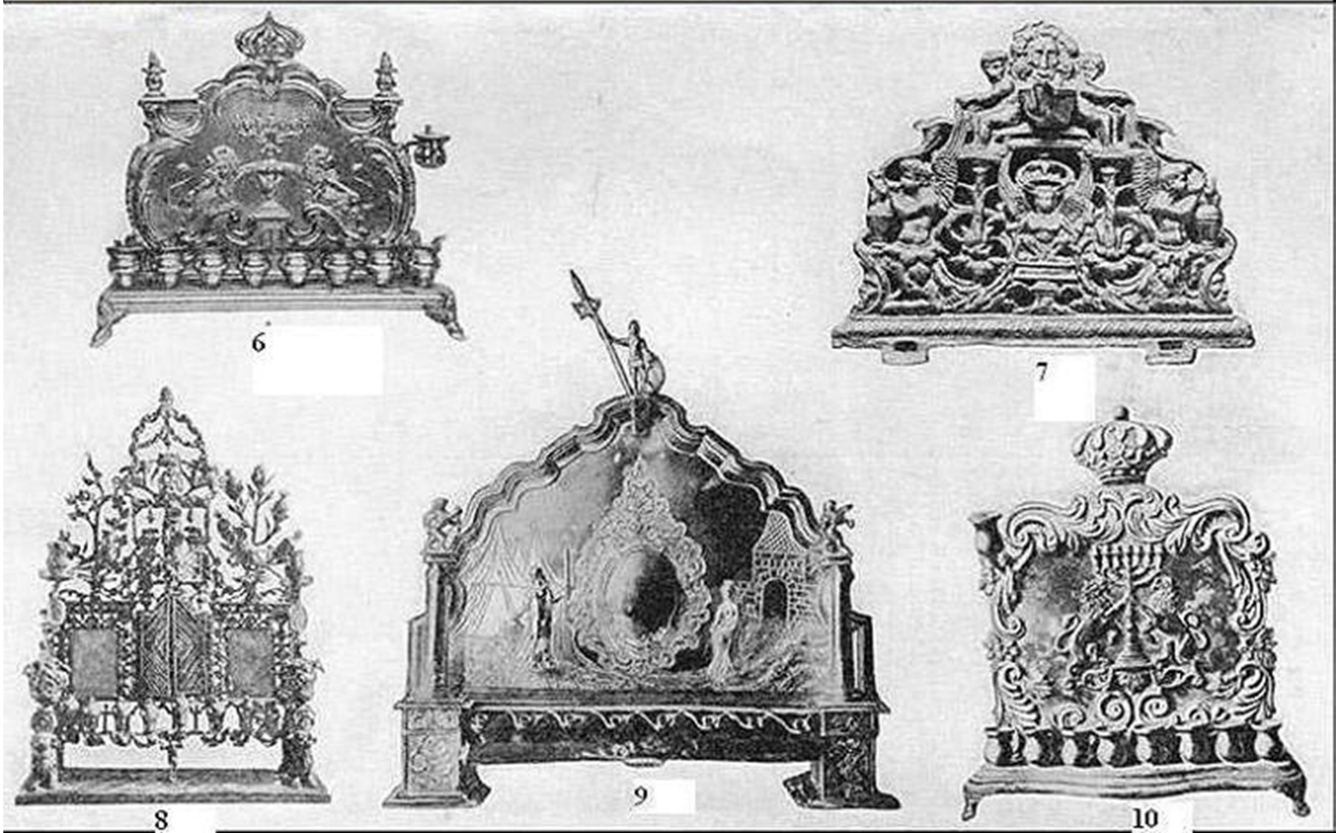
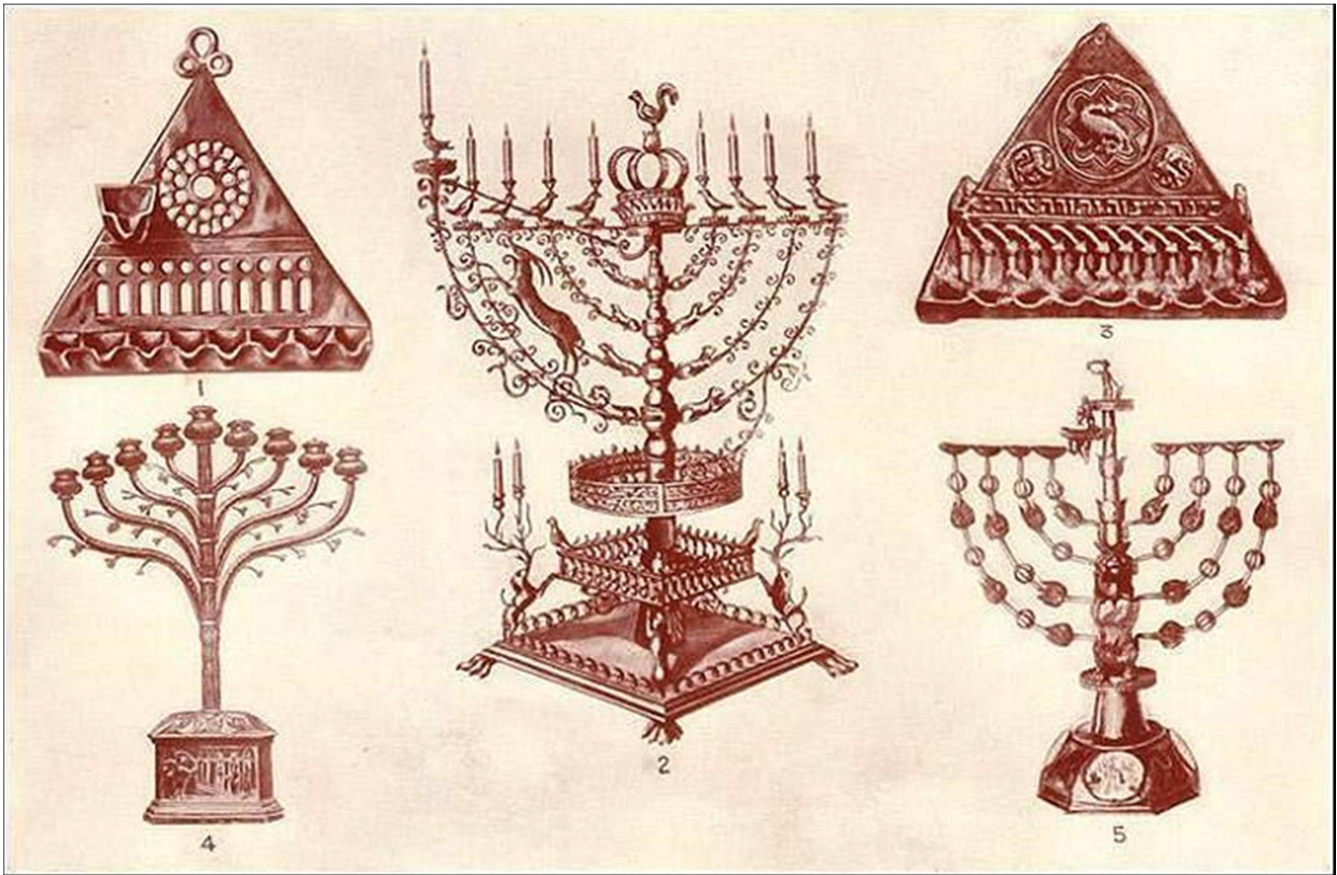
-y las Aravot, por último, algunas hojas de sauce. El origen de este mandamiento esta en Levítico (23:40).



HANUKÁ

Cuando los días acortan su duración en el inicio del invierno, en diciembre, se celebran durante ocho días Las Luminarias o Consagración, la conocida Fiesta de Hanuka, que recuerda la victoria de los macabeos sobre los seleúcidas, y la purificación del Templo de Jerusalén en el 165 a.C.

La leyenda cuenta como al procederse al encendido de la lámpara sagrada solo quedaba aceite para un día, pero estuvo encendida los ocho que duró la sublevación.



HANUKÁ. Varios modelos utilizados

La tradición judía habla de un milagro, en el que pudo encenderse el candelabro del Templo durante ocho días consecutivos con una exigua cantidad de aceite, que alcanzaba sólo para uno.

Esto dio origen a la principal costumbre de la festividad, que es la de encender, en forma progresiva, un candelabro de nueve brazos llamado *januquiá* (uno por cada uno de los días más un brazo. El milagro del *Januquiá* está descrito en el Talmud.



HANUKÁ

Por ello surge una pieza esencial la *hanukiyá*, lámpara con ocho cuencos más uno adicional auxiliar desde el que se van encendiendo día a día cada una de las lamparillas hasta que al final aparecen todas encendidas



HANUKÁ

El dreidel, o sevivon en hebreo es una perindola de cuatro lados con la que los niños acostumbran a jugar en Hanucá. Esta perindola de Hanucá tiene cuatro caras, cada una de ellas con una letra en hebreo:

נ (Nun).

ג (Guímel).

ה (He).

ש (Shin) o פ (Pei).

Las cuatro letras son las siglas de Nes gadol haia sham, lo que quiere decir: 'Un gran milagro ocurrió allá'.



PESAH O PASCUA JUDÍA. Menorá o candelabro de siete brazos

Según la Biblia, la menorá se encontraba en el Tabernáculo y luego en el Templo de Jerusalén



PESAH O PASCUA JUDÍA

Finalizaríamos con la Pascua (Pésah). Se celebra entre marzo y abril, y en origen tenía un claro sentido agrícola al marcar el inicio del ciclo vegetativo de la naturaleza.

Conmemora la constitución de aquel pueblo hebreo que consiguió su libertad con el Éxodo del Egipto faraónico en dirección a la Tierra Prometida.

Con la diáspora judía renunciaron a comer en la cena pascual un cordero inmolado.



SEDER

Consiste de un banquete familiar donde la mesa debe estar cubierta con un mantel blanco (o forrada con papel blanco), se coloca la mejor vajilla, y copas de vino para todos.

Tradicionalmente se deja una silla de más vacía "para el profeta Elías" quien se espera aparezca con el noticia del Mesías.

Se inicia con el Kadesh o Kidush, la primera copa (de cuatro) que proclama de bendición a Dios Creador. La matzá (también conocida en ídish como matzoh o matzos) es un pan ácimo (sin levadura) tradicional de la comida judía, elaborado con harina y agua. Los judíos sefardíes consumen un tipo de matzá muy similar a la pita.



MIMUNÁ

Es un festival celebrado originalmente por judíos marroquíes, pero que se ha sabido expandir en la cultura general israelí.

Cada año, esta fiesta comienza durante el final de Pésah -la pascua judía que conmemora el éxodo de Egipto- y en ella, se comen muchos alimentos que durante Pésah están prohibidos, especialmente los productos hechos de kemaj, harina.



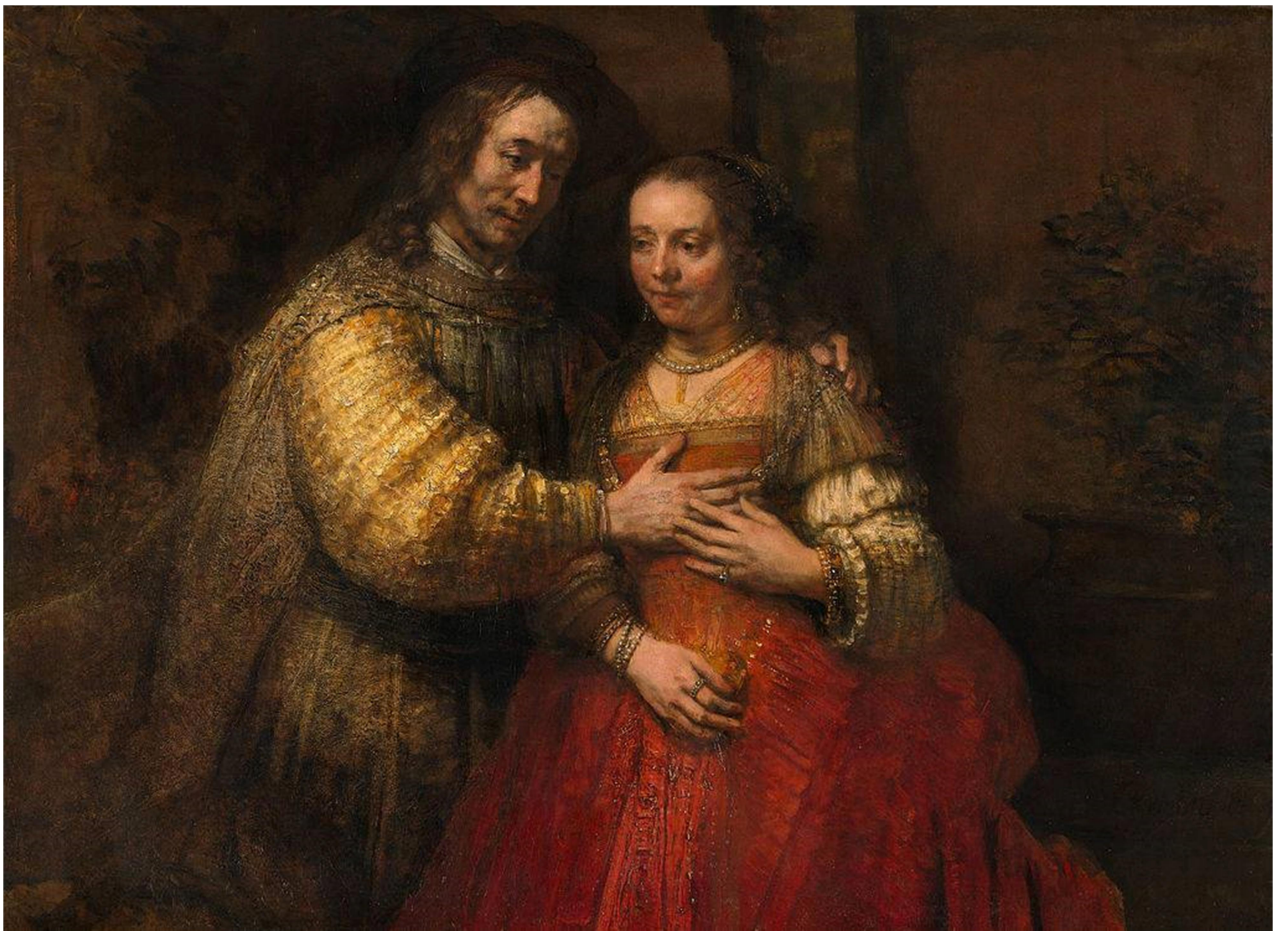
Boda Sefardita, 1903 oleo de Israëls

La boda es otro de los momentos claves en la vida de todo judío.

Contaba con un contrato (ketubá) donde se fijan todas las cláusulas matrimoniales (dote, posible divorcio...).

La fiesta se compone del compromiso (erusín) y de la santificación del matrimonio (quidusín).

De nuevo se celebra en la sinagoga, bajo un palio (jupá) y ante la presencia mínima de los diez varones adultos (minyán). Entre los artistas sefardíes más notables se encuentra también el pintor de género realista Jozef Israëls.



"La boda judia" de Rembrandt

La sinagoga portuguesa de Ámsterdam fue el centro cultural más importante de la pujante comunidad sefardí holandesa de la Edad Moderna.

La pintura holandesa ha dejado reflejos de la presencia de los judíos sefardíes en ese país.



Ketubá (contrato matrimonial judío) Pinto, Italia, c. 1650-1700



Ritual funerario. Antigua lápida funeraria

La muerte o tránsito a la otra vida en espera de la resurrección es otro de los momentos importantes en la vida de todo judío.

La preparación del moribundo, cuando era posible, del cadáver, de la mortaja, del enterramiento y funeral, y del luto seguían unos pasos muy bien definidos.



MÚSICA SEFARDÍ

La música sefardí o sefardita nace de los judíos españoles instalados en Castilla y Aragón que adaptan canciones populares castellanas hasta su expulsión en tiempos de los Reyes Católicos.



MÚSICA SEFARDÍ

El folklore sefardí es un folklore vivo, que se ha ido transformando a lo largo de los siglos, enriqueciéndose con la influencia de las culturas donde se desarrolla, manteniendo durante estos cinco siglos, la lengua con la que partió de Sefarad.

CANCIÓN SEFARDITA DE BODA EN MARRUECOS



Las melodías y canciones fueron influenciadas o sustituidas por la música de los lugares en donde los sefardíes se asentaron, especialmente Grecia, Turquía, Marruecos y los Balcanes.

Por ejemplo, la misma canción puede ser acompañada con un laúd árabe en Marruecos y con un bağlama en Turquía, con melodías distintas.

En su Profecía, Daniel (III, 5) enumera seis instrumentos de música como empleados por los asirios: La trompeta, la flauta, la cítara, la zampoña, el salterio y la sinfonía, todos los cuales se han encontrado en los monumentos referentes a las épocas de que se ocupa el libro inspirado.

Además de los precedentes, la arqueología asiria nos ha dado a conocer la lira, la guitarra, el tambor, el tamborino y el címbalo.

Canción tradicional Sefardí – " Morena "



*ARTE SEFARDÍ. Hagadá Barcelona, manuscrito
hebreo miniado, 1350, fol. 30v: "Esclavos fuimos de
Faraón en Egipto"*

Designa un conjunto de narraciones de la tradición oral hebrea, así también como textos literarios hebreos de naturaleza no legalista, provenientes a veces de debates y escritos rabínicos (tal como sucede con el Talmud) y entre los que se incluyen cuentos, leyendas y parábolas.

La Hagadá de Pésah, se lee durante la cena de la Pesah o Pascua Judía.



ARTE SEFARDÍ

Biblia de Burgos, creada por Menahem bar Abraham
ibn Malik

Página 'alfombra' perteneciente a un Pentateuco hebreo miniado, procedente de Burgos e iluminado en 1260.

En tales manuscritos frecuentemente coexisten elementos provenientes de la cultura hebrea, cristiana e islámica: el texto es hebreo, mientras que las secuencias narrativas son legado cristiano y el desarrollo de la ornamentación vegetal o abstracta es de raíz islámica.

Entre los manuscritos más famosos se destacan textos religiosos, filosóficos y científicos. Entre los más representativos:

Biblia de Burgos, 1260

Biblia de Lisboa

Biblia de Cervera, 1299-1300

Hagadá Dorada, Barcelona, 1320

Hagadá Rylands, Cataluña o Valencia, 1330

Guía de los Perplejos (Maimónides), Barcelona, 1348

Mishné Torá (Maimónides), 1400

Hagadá de Barcelona, Cataluña, 1350

Hagadá de Sarajevo, 1350

Biblia hebrea, España, 1470

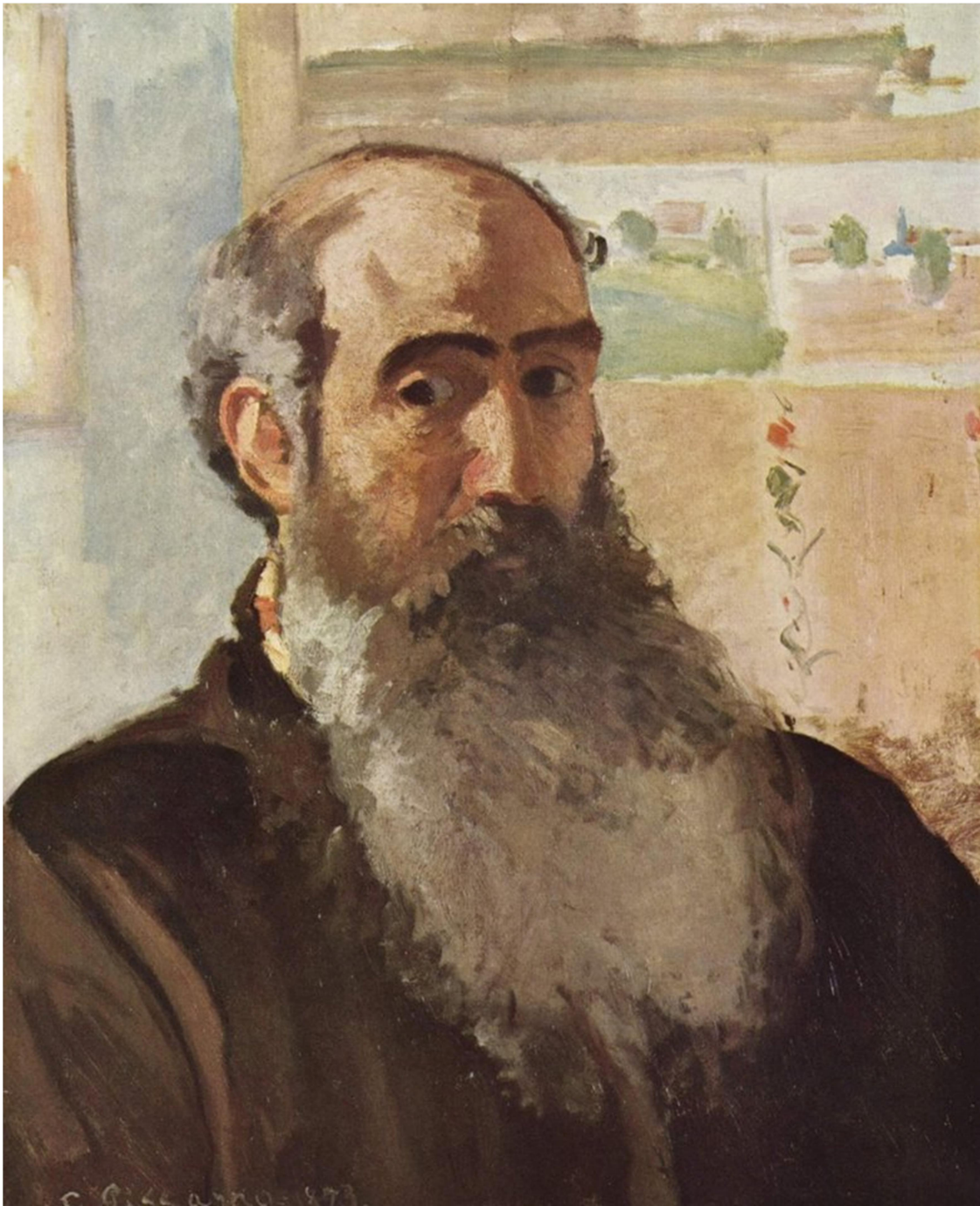
Mishné Torá (Maimónides), Lisboa, 1472

Biblia Kennicott, La Coruña, 1476

Atlas catalán de Abraham Cresques (Escuela de cartografía de Mallorca).



"La bienvenida", sobre la llegada de los judíos sefardíes a Turquía, obra del pintor Mevlüt Akyıldız



ARTE SEFARDÍ. Camille Pissarro, autorretrato

Uno de los artistas sefardíes más destacados y apreciados es Camille Pissarro, pintor danés que residió parte de su vida en Francia, donde fue uno de los forjadores del impresionismo y el único entre los miembros de ese movimiento que exhibió su obra en todos los salones impresionistas



ARTESANÍA SEFARDÍ

*Plato judeo-español con escudos catalanes
y estrellas de David, loza dorada, siglo XIV*

FUENTES:

<http://cvc.cervantes.es/artes/sefarad/sefardita/celebraciones.htm>

<http://www.mecd.gob.es/msefardi/colecciones/catalogos-online.html>

http://sefardies.es/ver_glosario.php?id_palabra=712

<http://www.madregot.com/Sefarad.htm>

<https://es.wikipedia.org/wiki/Sefard%C3%AD>

Publicado por Chity del amo

Vía Fraolmu

Maquetado por Asociación Arte, Arqueología e Historia de Córdoba