

LOS PUENTES ROMANOS DE HISPANIA

Los romanos fueron los primeros constructores del mundo en realizar grandes puentes y acueductos. El concepto romano de "puente" era inseparable del propio concepto de calzada o vía terrestre (y en este sentido, un puente es ante todo un "trozo de calzada elevada", una pasarela para salvar los obstáculos naturales de ríos, torrentes o barrancos a lo largo de un camino)

Este artículo constituye un intento de recoger la lista de todos los puentes romanos conocidos, de una manera muy resumida, muchos de los cuales todavía sobreviven.

También se incluirán, además del puente romano per se, cualquiera de los siguientes elementos: arcos romanos o de medio punto, pilonas o columnas romanas, cimientos romanos, pilares romanos, calzadas romanas y tajamares romanos.

Las características de un puente romano son:

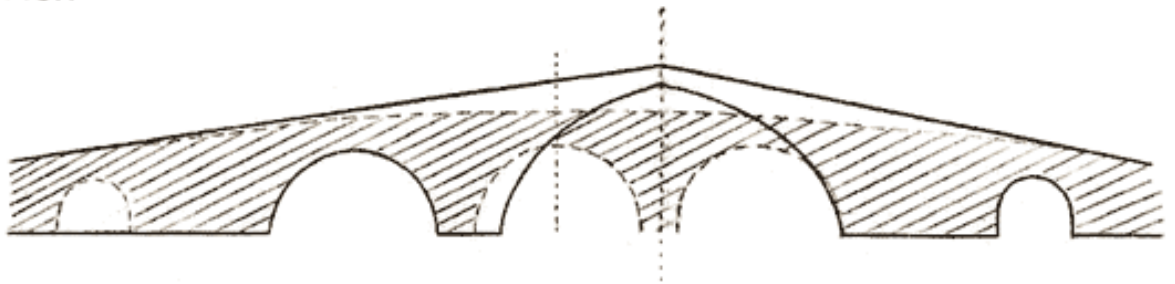
- Poca elevación (aspecto achaparrado).
- Pilares robustos.
- Tajamares redondeados.
- Imposta corrida que marca el coronamiento de las pilas.
- Presencia de arquillos de aligeramiento sobre los pilares.

- Arcos con la clave de dovelas perfectamente señalada.

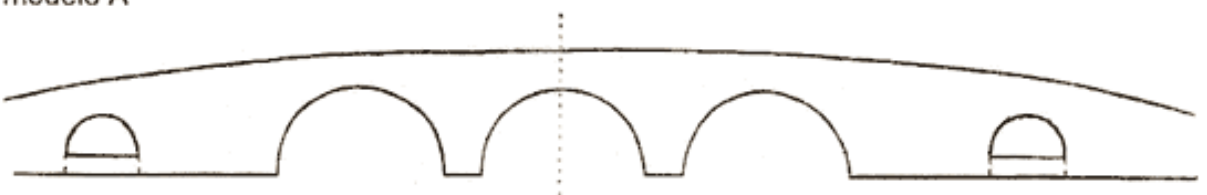
Los "ojos" o arcos de los puentes romanos suelen ser invariablemente de medio punto, a veces algo rebajados en su centro, a veces algo peraltados, y a veces incluso escarzanos, pero casi siempre simétricos y sin grandes contrastes en cada puente.

En la calzada o piso predomina la horizontalidad, con pocas concesiones a la línea oblicua, aun a costa de tener que ampliar y prolongar el puente "en seco" por ambas orillas (no son, pues, propiamente romanos los puentes antiguos que presentan una calzada angulosa, con vertientes "a dos aguas", y ni siquiera suelen ser muy "romanos" tampoco los de calzada demasiado alomada en su elevación).

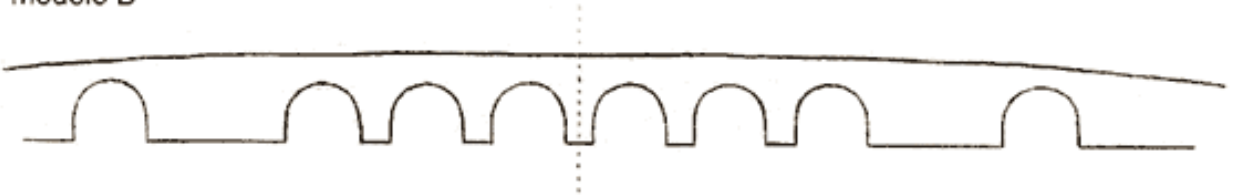
FIG.1



modelo A



modelo B



modelo C





Puente de Alcántara

El puente de Alcántara es un puente romano en arco construido entre 104 y 106, que cruza el río Tajo en la localidad cacereña de Alcántara.

Consta de 6 arcos de desigual altura, los cuales descansan en cinco pilares a su vez a distintas alturas sobre el terreno de roca allanada de pizarra.

Existe un templete conmemorativo con un arco de triunfo superior en el centro del puente con una altura de 10 metros denominado de Trajano.



Puente romano de Mérida

El puente romano de Mérida (Extremadura) es una obra de ingeniería civil construida por el Imperio romano a finales del siglo I a. C., es considerado el más largo de la antigüedad.

En los tiempos del Imperio Romano la obra se elevaba sobre el río Guadiana a lo largo de 62 arcos con una longitud total de 755 metros.

El puente forma parte del Conjunto arqueológico de Mérida. Desde la fundación de la colonia Augusta Emerita en el 25 a. C. la ciudad se constituyó como

el centro más importante de la red de comunicaciones del oeste de la península ibérica, tanto por su rango de capital de la provincia de Lusitania como por la facilidad de atravesar el río Guadiana que otorgaba su enorme puente de piedra.

Así, la importante calzada de la Vía de la Plata que cruzaba Hispania de norte a sur por el oeste y los caminos que se dirigían a Olissipo (Lisboa), Corduba, Toletum o Caesaraugusta (Zaragoza) se encontraban en Mérida y debían atravesar su puente.



Puente de Alconétar Cáceres

Era un puente romano sobre el río Tajo. Sus restos se encuentran en el municipio de Garrovillas de Alconétar, en Cáceres. Es uno de los más antiguos puentes en arco segmentales del mundo, anterior a otros ejemplos como el Puente Zhaozhou en China y

el Ponte Vecchio en Europa (ambos aún en uso actualmente).

Su construcción se atribuye por algunos al arquitecto del emperador Trajano, Apolodoro de Damasco, quien también construyó el puente de Trajano arqueado de madera a principios del siglo II.



Mérida. El puente romano sobre el río Albarregas, afluente del río Guadiana

Este puente fue construido en la misma época que el otro puente romano de la ciudad, el que cruza el río Guadiana, a finales del siglo I a. C., durante el reinado del emperador Augusto.

Marcaba la salida de la ciudad por el norte y se encontraba en la prolongación del *cardo maximus* de la ciudad romana, una de sus dos calles principales. Por este puente se atraviesa también, la importante calzada de la Vía de la Plata.

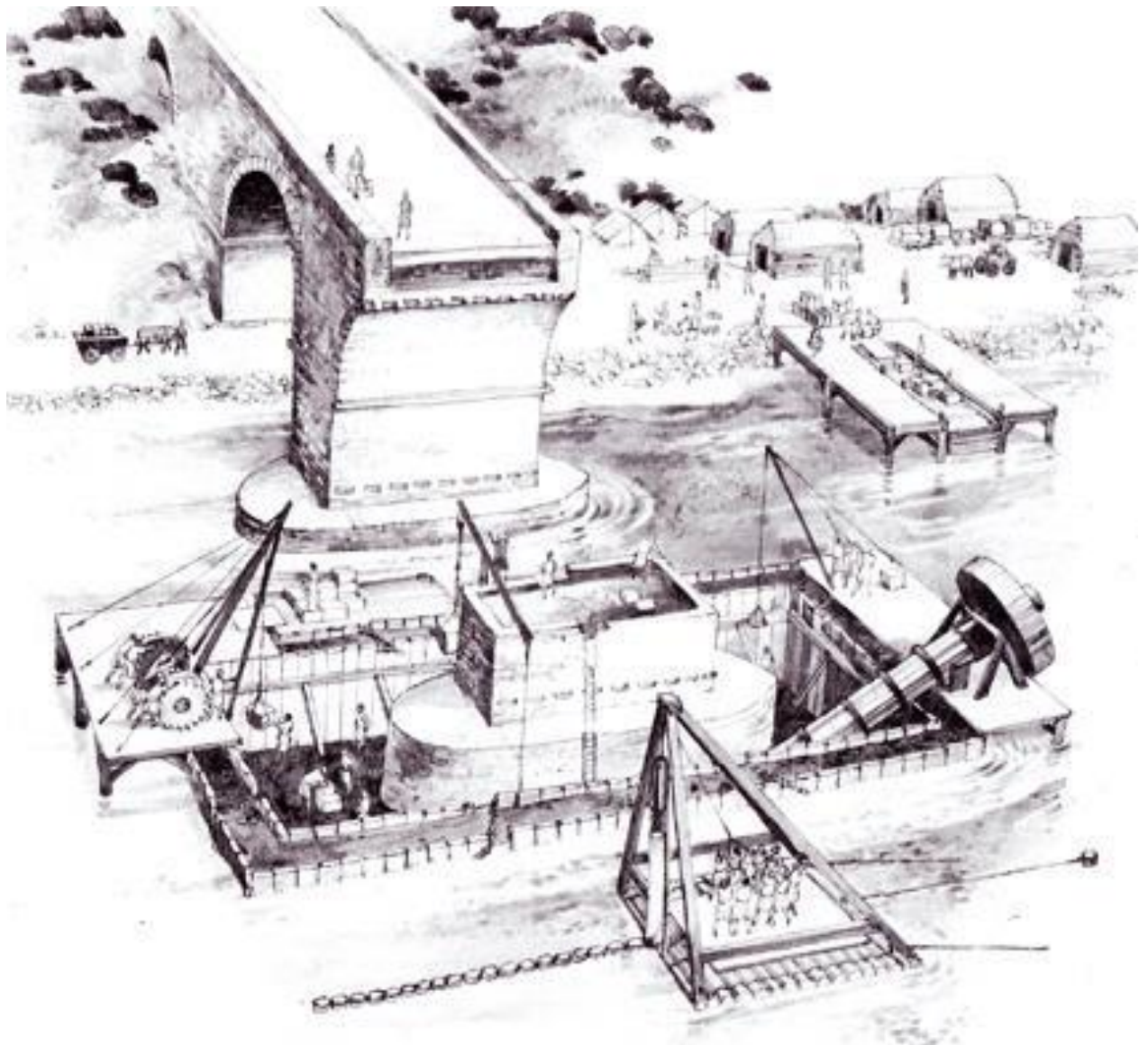


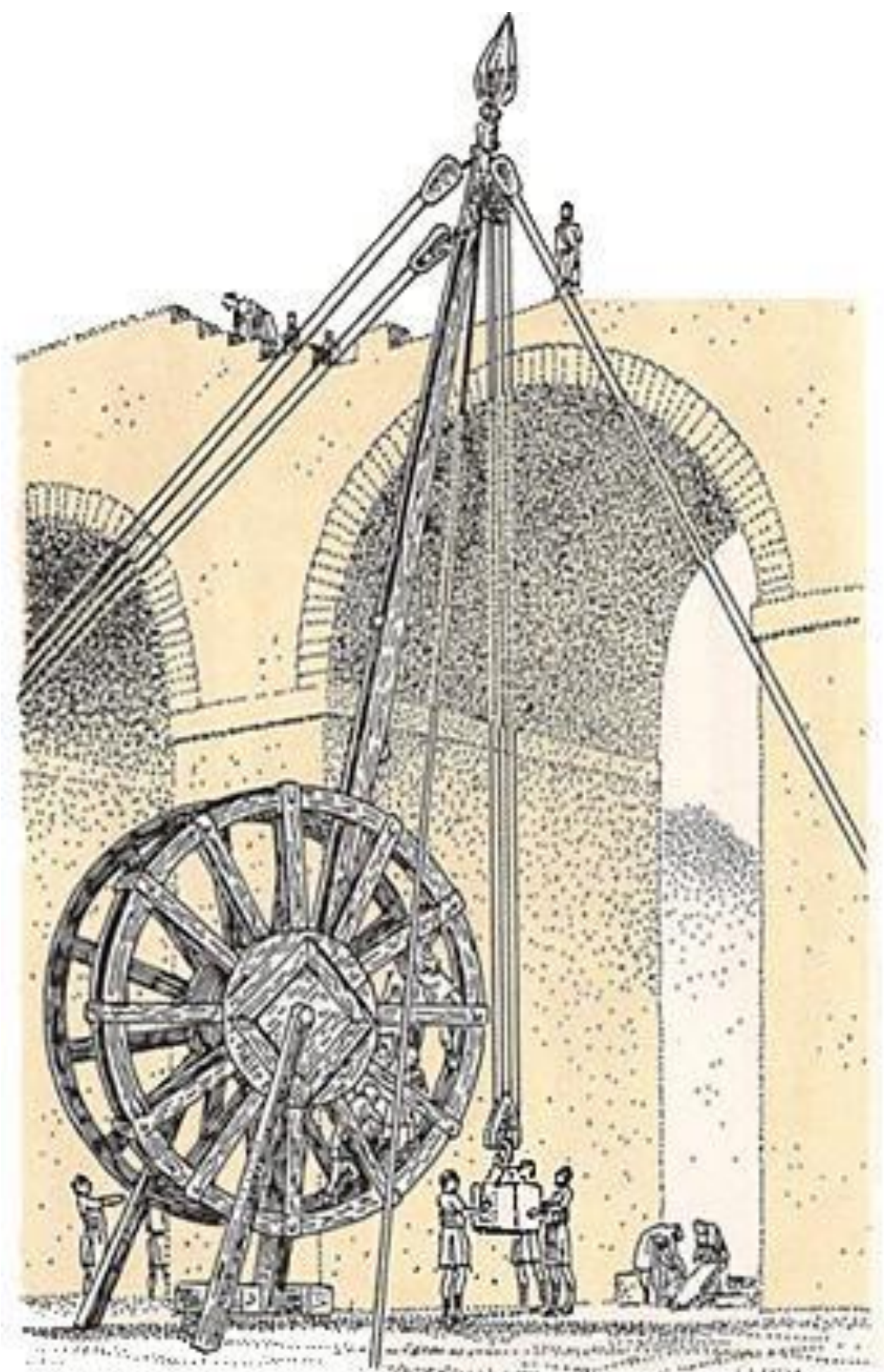
El puente romano de Mantible

Está situado sobre el río Ebro entre las localidades de El Cortijo (La Rioja) y Assa (Álava). Según algunos historiadores, su construcción se remonta a la primera mitad del siglo II en plena época imperial romana, mientras que para otros, el puente fue levantado en el siglo XI.

También se listan los puentes que cuentan considerablemente con material romano (spolia), siempre y cuando el puente erigido más tarde tenga un precursor romano.

Por último, las incidencias en la que sólo inscripciones excavadas en el puente dejan testimonio de la existencia de un ahora desaparecido puente romano también se incluyen.



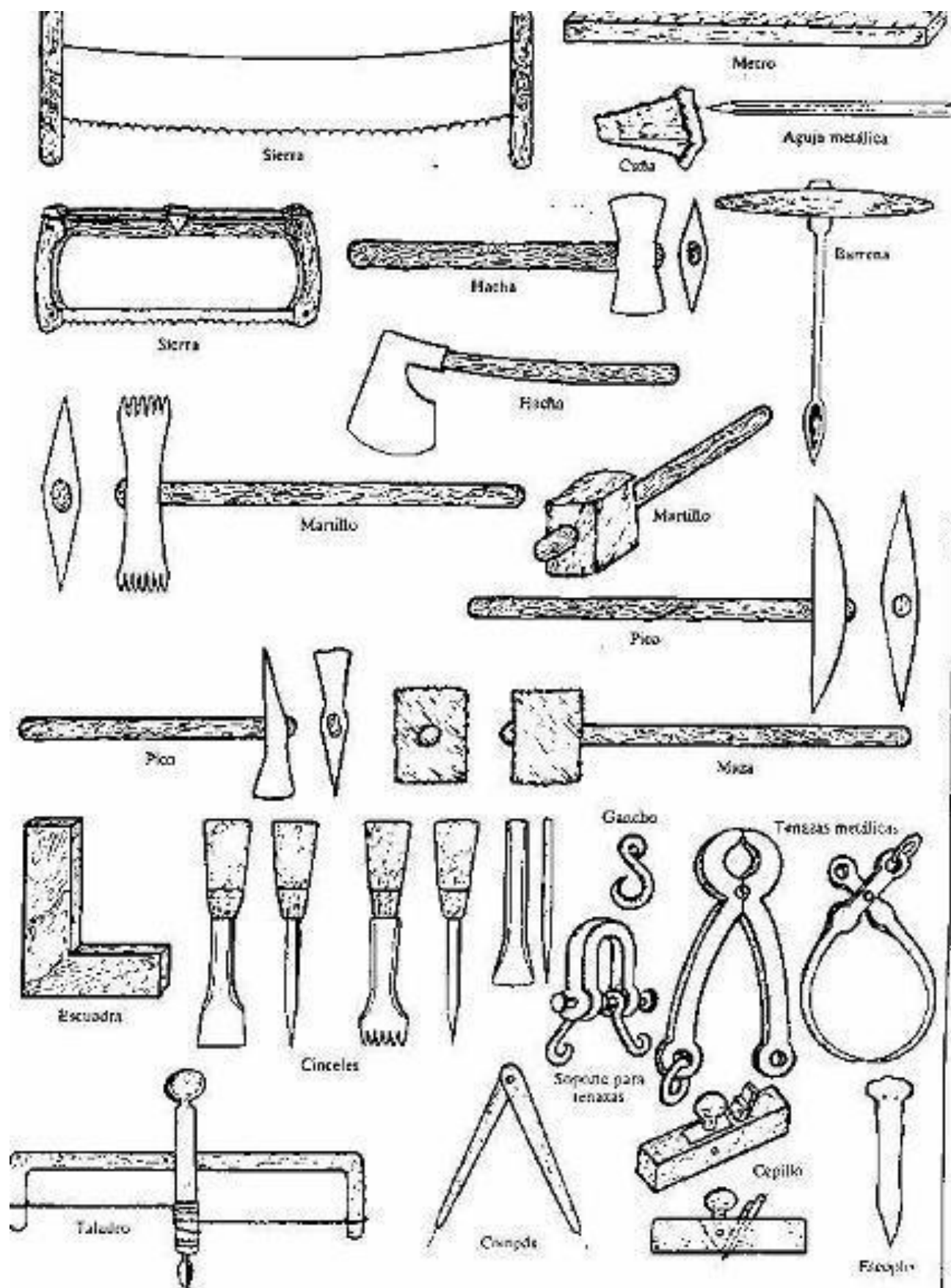


Construcción

Empleaban en la construcción bloques grandes, y escuadrados en forma de sillares, que formaban los paramentos externos, y rellenaban el interior de mortero cementado con puzolana. Para izar los bloques empleaban grúas, movidas por esclavos, situados dentro de una rueda.

Extraían la piedra en canteras próximas, donde cuadrillas de canteros especializados tallaban con cinceles los sillares.

Otras cuadrillas de obreros se encargaban del transporte en carretas hasta la obra.



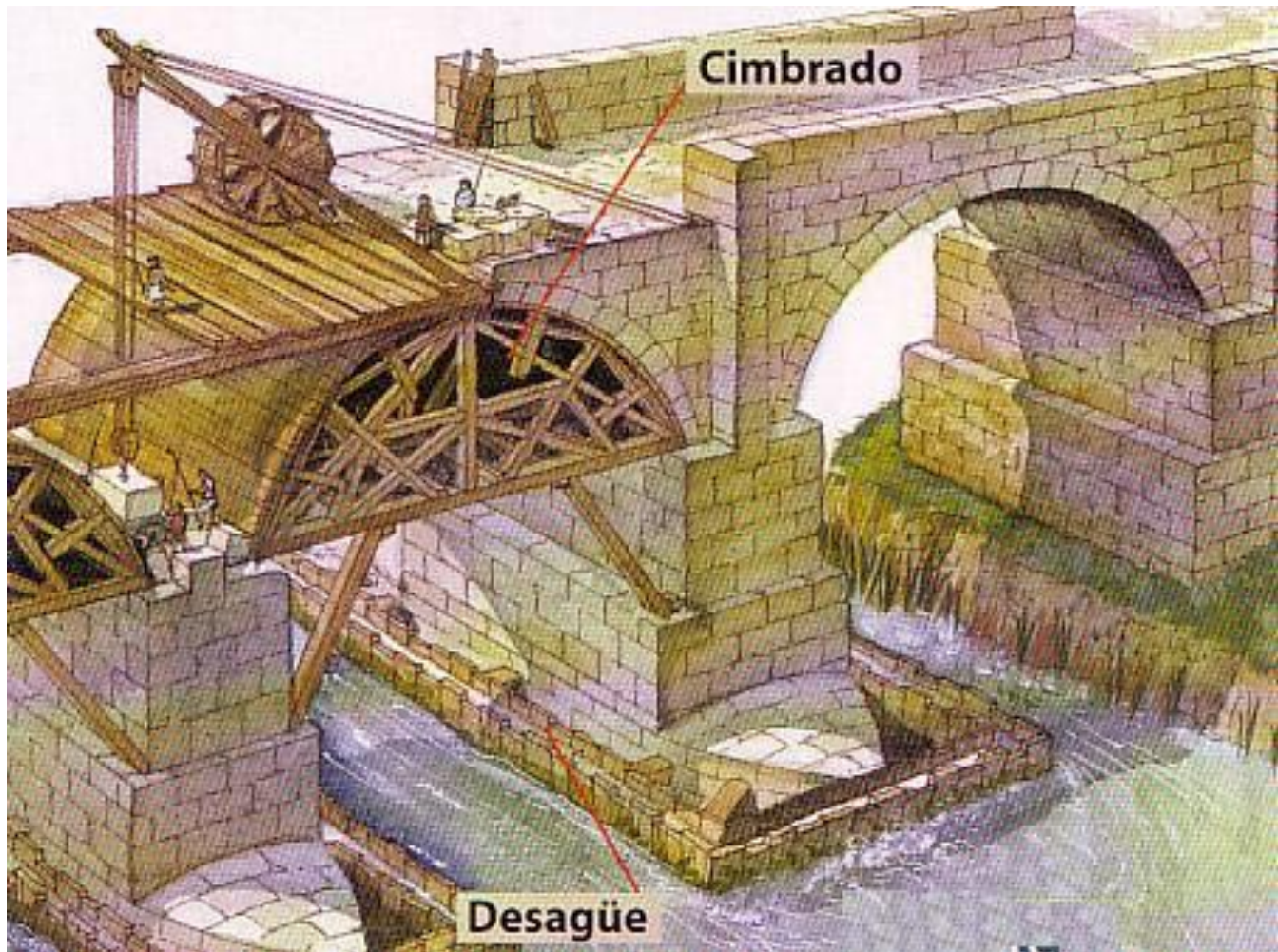
Herramientas de cantero



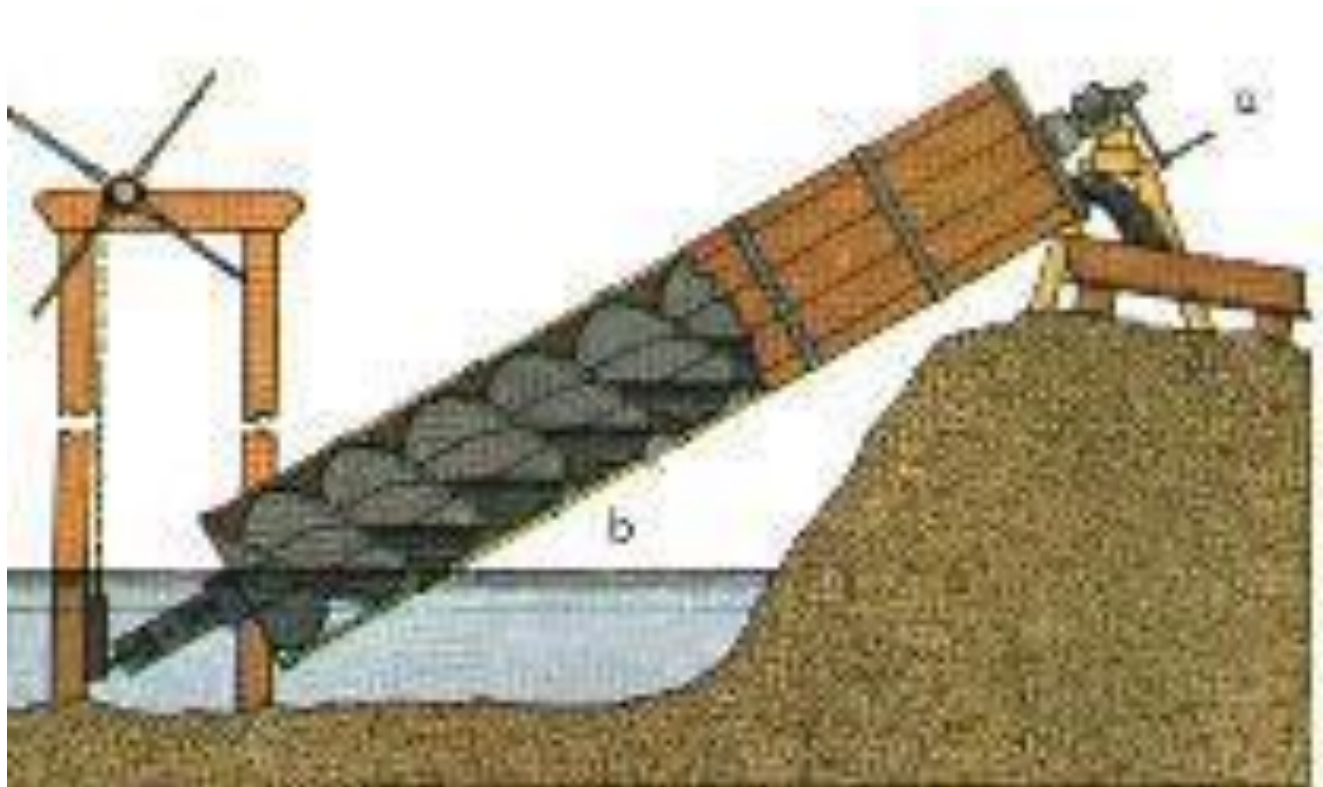
Ataguia con el tornillo de Arquímedes instalado

La construcción del puente empezaba por los cimientos una vez seleccionado el terreno más firme y comprobada la resistencia del subsuelo. Tras elegir el lugar donde se iba a levantar, se marcaba dónde iban a ir sus contrafuertes y se empezaban a echar sus cimientos.

El problema de algunos de los contrafuertes era que tenían que hacerse dentro del lecho del río, de manera que el agua suponía un problema; para ello idearon lo que se denomina ataguía.



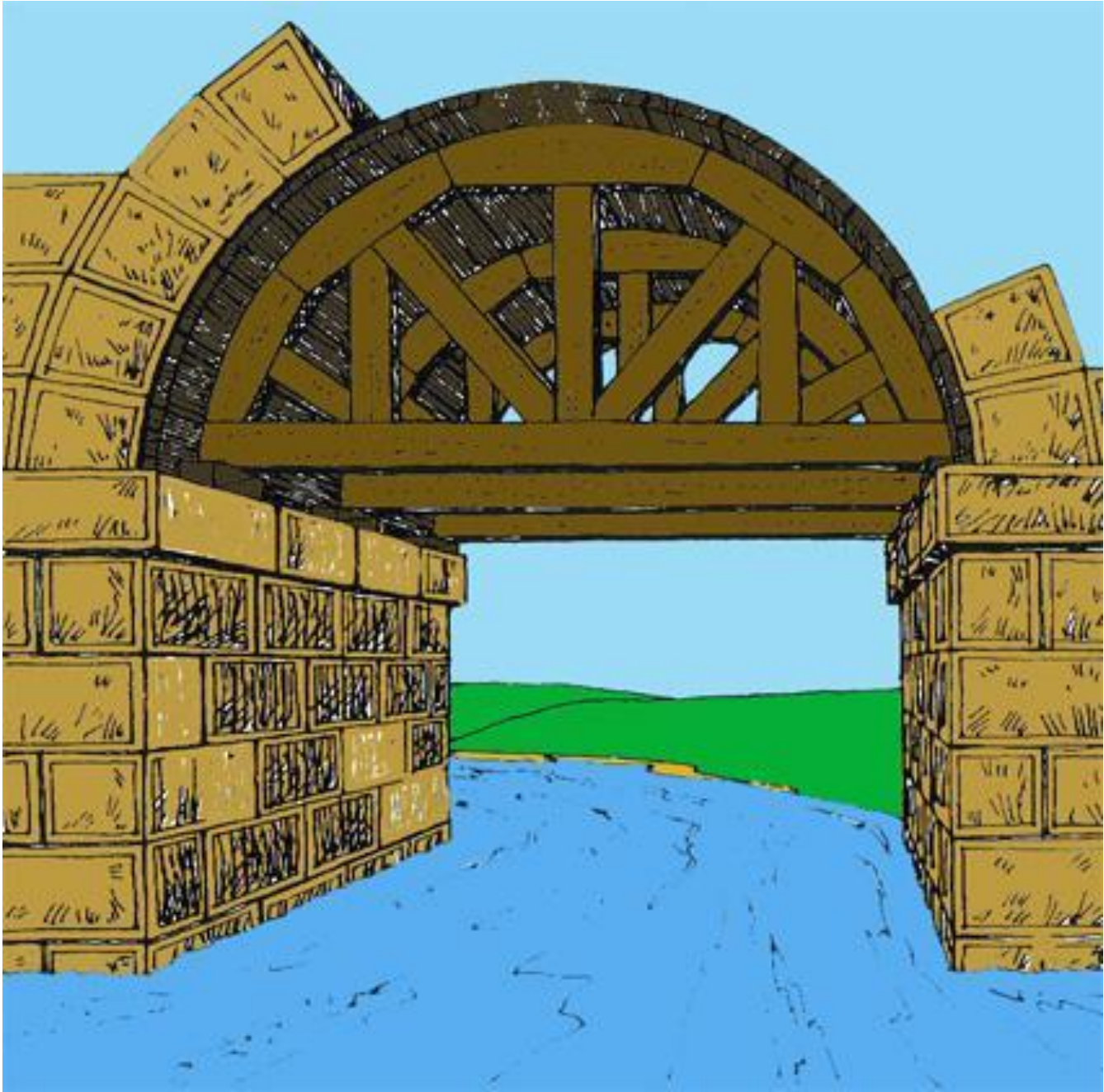
Las ataguías eran empalizadas dobles, cilíndricas o prismáticas, hechas de troncos, firmemente clavados en el suelo, unidos e impermeabilizados mediante pez y arcilla.



Tornillo de Arquímedes

Del interior estanco de la ataguía, extraían el agua mediante un tornillo de Arquímedes. En el interior de las ataguías se procedía a la construcción de los pilares.

Los canteros los construían hasta el nivel de las impostas, repisas salientes que marcaban el comienzo de los arcos.



Cimbra

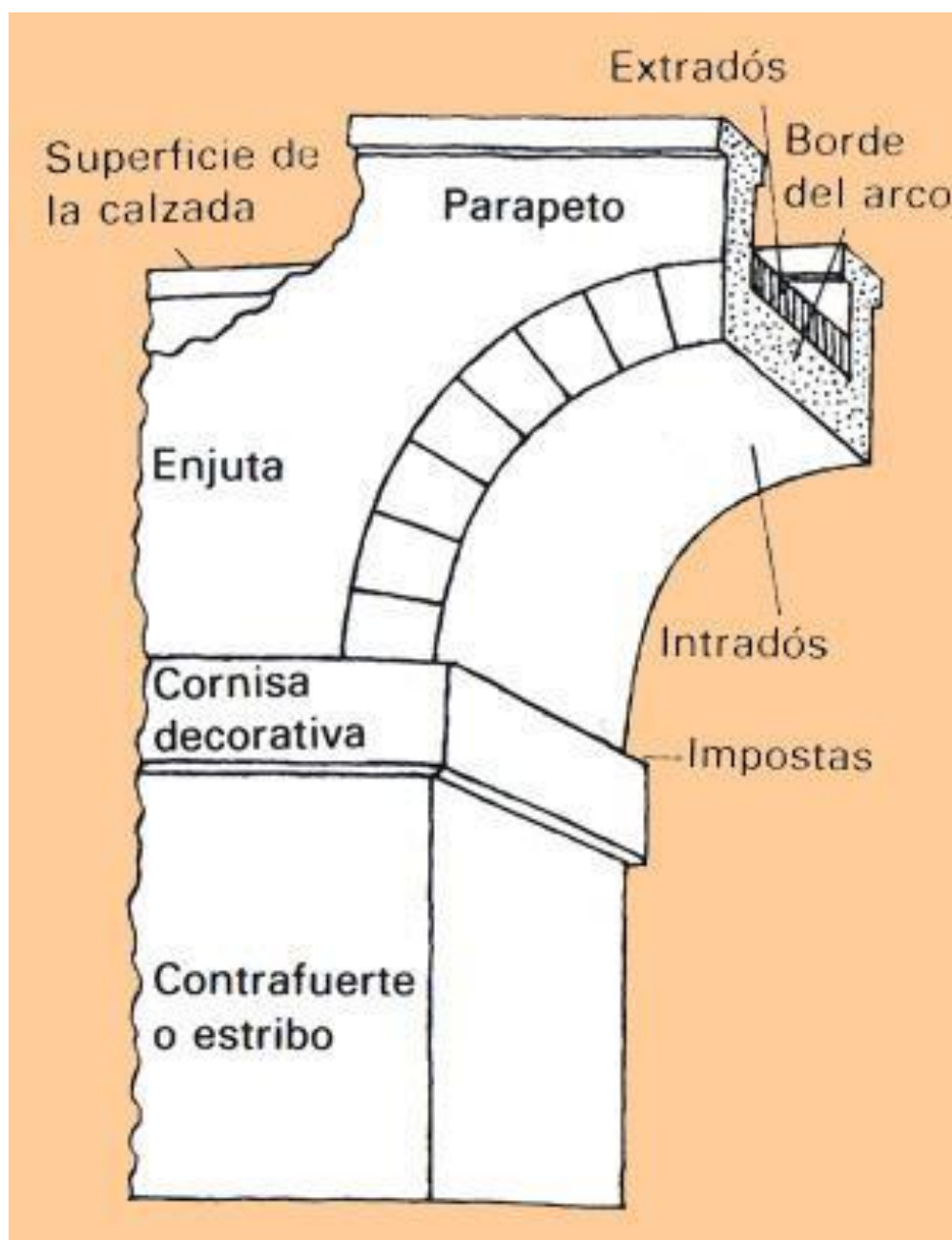
Una dificultad añadida para los constructores de puentes era el peso que suponía el hecho de que por encima del puente pasara una calzada.

Para levantar un arco era necesario crear un almacén de madera que sujetara provisionalmente la estructura (cimbra) hasta que se colocaban todas las

dovelas del arco; entonces se desarmaba el armazón y el arco reposaba sobre sus contrafuertes.

Dejaban entonces paso, durante algún tiempo, a los carpinteros que colocaban las cimbras, la tablazón que servía de apoyo a la construcción de los arcos y se retiraba una vez terminados.

Sobre las cimbras se construían los arcos, disponiendo las dovelas hasta completar la curva.



Partes del puente

Terminados los arcos, se terminaba la superficie de la calzada, se construían las enjutas, se levantaban los parapetos para la seguridad de los usuarios y se consagraba el puente por el pontífice.



Talamanca de Jarama

El Puente Romano de Talamanca de Jarama se encuentra en el municipio homónimo, en la parte nororiental de la Comunidad de Madrid (España). Se alzaba sobre las aguas del río Jarama.

El puente tiene un origen romano, según señalan varios estudios petrológicos. Sin embargo, su aspecto actual corresponde a distintas transformaciones realizadas a lo largo de la Edad Media y en el siglo XVI.

Se tiene constancia de diferentes remodelaciones o reconstrucciones emprendidas por el Arzobispado de Toledo, a partir de 1091.

El Pontífice

El concepto romano de "puente" tiene también otros aspectos importantes y específicos, por ejemplo la sacralidad originaria de los mismos fuera en su origen una función de gran contenido religioso y ritual, progresivamente desacralizada (el antiguo y prestigioso cargo sacerdotal romano del llamado pontifex, literalmente "constructor de puentes", parece remitir a ello).



Imagen de la tan famosa escultura de Augusto la cual lo representa oficiando de Pontifex Maximus. Podemos ver que la toga está plegada formando una capucha que cubre su cabeza, este tipo de vestir la toga se conocía como Cinctus Gabinus y era la manera de vestirla en las ceremonias religiosas.

En el contexto Romano antiguo, y el Etrusco, existía una marcada divinización hacia el río Tíber, que era considerado como un Dios, o al menos como una fuerza divina entre la sociedad.

Por esta razón solamente personas de carácter religioso, y sobre todo personas que pudieran entender y leer las señales divinas, estaban calificadas con la suficiente autoridad como para molestar a este Dios con construcciones y artificios

producto de la mano del hombre, como por ejemplo lo son los puentes.



Salamanca puente romano

El Puente Mayor del Tormes, más conocido como Puente Romano de Salamanca es un puente romano que cruza el río Tormes a orillas de Salamanca.

La importancia del puente como símbolo de la ciudad se puede ver en el primer cuartel del escudo de la ciudad (junto con su pétreo toro-verraco).

En realidad se trata de una construcción de dos puentes separados por un castillete central: el puente viejo, que se extiende a lo largo de la parte cercana

a la ciudad (es la denominada puente vieja) y que es de origen romano, y la puente nueva (denominada puente hispana).

De los veintiséis arcos, sólo los quince primeros datan de la época romana.



El puente del Diablo su base es romana, (en catalán Pont del Diable) es un puente construido entre las localidades catalanas de Martorell y Castellbisbal, sobre el río Llobregat.

Es una reconstrucción realizada en el año 1963 de un puente gótico de 1295, sobre una base romana.

De origen romano, formaba parte de la Vía Augusta siendo construido alrededor del año 10 a. C. para ser transitado por carros de bueyes, con una longitud de 130 metros, con una calzada ancha y prácticamente horizontal, como se puede ver en los extremos, y con una pila en medio del lecho del río. También está incluido en la serie de puentes medievales.



El Puente de Andújar

Es un puente de origen romano situado en el km. 323,900 del trazado antiguo de la N-IV, a la salida de Andújar, provincia de Jaén.

Se trata, actualmente, de un puente de 14 vanos, con bóvedas de cañón, dos de ellos arcos escarzanos de

mayor tamaño que los demás, todos de sillería, de piedra caliza roja de Marmolejo. Es un puente de gran valor histórico y cruza el río Guadalquivir.

Se construyó a comienzos del siglo II d. C., en tiempos de Septimio Severo Pío, conforme a la inscripción aparecida en una lápida rota del puente, encontrada durante unas obras en el siglo XIX, para permitir que la calzada entre Córdoba y Cástulo, que formaba parte de la Vía Augusta, pudiera atravesar el río Betis.



El puente de Ourense

Conocido indistintamente como Ponte Romana, Ponte Vella o Puente Mayor, sobre el río Miño, fue

construido en siglo I d. C. dentro de un ramal de la vía XVIII o Vía Nova.

La situación estratégica del mismo como nudo de comunicaciones en el centro de la entonces provincia de Gallaecia no hizo sino aumentar durante los siglos posteriores contribuyendo al desarrollo de la ciudad de Orense.

Durante el siglo XII el arco principal del puente cedió dando lugar a una serie de interminables reparaciones y derrumbes que no finalizaron hasta el siglo XVII.



El puente romano de Córdoba

Situado sobre el río Guadalquivir a su paso por Córdoba, y une el barrio del Campo de la Verdad con el barrio de la Catedral.

También conocido como "Puente Viejo" fue el único puente con que contó la ciudad durante 20 siglos, hasta la construcción del puente de San Rafael, a mediados del siglo XX.

El 9 de enero de 2008 se inauguró la mayor y discutida remodelación que el puente romano ha tenido en su historia. Desde 1931 el puente, conjuntamente con la puerta del puente y la torre de la Calahorra está declarado Bien de interés cultural en la categoría de monumento.



Puente romano de Ávila

La ciudad se sirvió de un puente sobre el Adaja, que comunicaba la porta decumana de occidente con la ribera.

Consta de 5 arcos y cuatro pilares con tajamar. Los estribos se conservan visibles sólo en la ribera izquierda del río. El lomo era, en su mitad oriental, plano, mientras la occidental vierte contra la ribera.



El puente de Carlos III (o puente Romano)

Es un puente en Alcalá de Guadaíra (Sevilla) cruza el río Guadaíra. La tradición asegura que el puente Carlos III es de origen romano.

Ya en 1846 Pascual Madoz en su Diccionario Geográfico lo calificó de romano y el ilustre ingeniero de caminos Carlos Fernández Casado en su Historia del Puente en España de 1939 lo catalogó así por su "apostura, la buena construcción y traza".

Desgraciadamente no hay referencias históricas que permitan garantizar que ese sea su origen. Ante las

dudas preferimos situarlo entre los romanos y el tiempo dirá.



El puente de Colloto

Está situado en el concejo asturiano de Siero, constituye un paso elevado sobre el río Nora y se ubica en la margen derecha de la carretera N-634, a la altura del punto kilométrico 400, próximo al límite entre Siero y Oviedo.

Denominado tradicionalmente «Puente Romano de Colloto», es considerado una obra de ingeniería civil cuya exacta cronología es incierta y se encuentra en

fase de revisión y estudio, en espera de los resultados de las prospecciones arqueológicas que han sido realizadas en él, paralelamente a su restauración.

Su probable construcción en época romana estaría avalada por el tesoro de monedas de los siglos IV y V hallado en el arco de descarga del puente durante la guerra civil.



El puente de Alcántara

Se levanta sobre el río Tajo, en la ciudad de Toledo (España). Situado a los pies del castillo de San Servando y junto a la Puerta de Alcántara, se tiene constancia de su construcción en la época romana, en la fundación de Toletum.

Era uno de los puentes que daba entrada a la ciudad y era en el Medioevo entrada obligada para todo peregrino.

Está fuertemente protegido con dos puertas fortificadas en sus extremos, siendo una de ellas de estilo barroco y otra construida en época medieval.

Este puente ha sido objeto de constantes ataques en el periodo de la reconquista, y vuelto a reconstruir.



Puente romano de Lugo o puente viejo

Es un puente de origen romano que ha sufrido numerosas reconstrucciones durante los siglos XII, XIV y XVIII, cruza el río Miño a su paso por el suroeste de la ciudad de Lugo, uniendo la Calzada da Ponte con la carretera vieja de Santiago.

Es un puente diseñado y construido en la época de la romanización de Galicia, que se valió de la vía número XIX del Itinerario de Antonino, comunicando Lucus Augusti con Bracara Augusta (la actual Braga) pasando por Iria Flavia (la actual villa de Padrón). La razón de su construcción era la necesidad de cruzar el río Miño.



El Puente de Mercadillo

Es una infraestructura civil sobre el río Esla, ubicada en las cercanías de Sorriba del Esla, en el municipio de Cistierna, provincia de León.

Situado en una ruta secundaria del camino de Santiago, facilitaba el paso del río Esla en esa zona. Posiblemente ya existía desde la época de los romanos, formando parte de la calzada del Esla o Vía

Saliámica. La calzada romana del Esla en esta zona iba por la margen derecha del río.



El puente Zuazo (o puente Suazo)

Es un puente situado en San Fernando (Cádiz), la historia del puente Zuazo ha estado influenciada por su situación estratégica y a los constantes asaltos y combates sufridos en la zona.

El puente, que une la península con la llamada Isla de León, fue construido en época romana para facilitar el tráfico por vía terrestre entre la ciudad de Cádiz y la tierra continental, salvando el brazo de mar conocido como caño de Sancti-Petri.



El Puente del Bibey (en gallego Bibeí)

Es un puente romano en arco de medio punto por el que la carretera OU-636 cruza el río Bibey.

Está situado en el municipio gallego de Puebla de Trives. Junto con el del Freixo es el puente romano mejor conservado de Galicia. Los pilares exhiben la estructura de fábrica Opus quadratum de sillería granítica almohadillada.

Las sillerías están talladas y apiladas sin juntas ni cuñas, con lo que se consigue una resistencia parecida a la de la propia piedra.

Las rocas están grapadas entre sí con espigos de madera dura o hierro para darles más resistencia.



El Puente Mocho es un puente romano sobre el río Guadalimar, situado entre los términos municipales de Beas de Segura y Chiclana de Segura, ambos en la provincia de Jaén, en la comunidad autónoma de Andalucía.



Puente Mocho en Córdoba

Puente sobre el río Guadalquivir, próximo a su desembocadura en el Guadalquivir.

Fue construido en el lugar de la milla décima de la "*Vía Augusta*" para posibilitar el cruce de este río. Es un puente de diez arcos iguales de medio punto y rasante plana que en una de sus pilas conserva un aliviadero o arco de aligeramiento, propio de las obras pontoneras de la época de Augusto.

A lo largo de su historia ha sufrido numerosas reformas que enmascaran su obra de fábrica original, lo cual no es obstáculo para que se reconozca su origen romano por la mayor parte de los investigadores.



El Puente de Calamocha parece ser un resto del itinerario de la vía romana que iba de Cástulo a César Augusta.

El puente tiene una primera fase de época romana, sufriendo transformaciones en época medieval y en el siglo XVI. Está situado sobre el río Jiloca, a la altura del actual casco urbano de Calamocha.



Puente romano de Villarta de San Juan (Provincia de Ciudad Real)

Su primer origen es romano, si bien su estructura fue consolidada y fortalecida en época medieval, como punto importante y de obligada construcción para la continuación de la calzada romana de Consaburus a Laminio.

Conocido popularmente como "el Puente Viejo". Cubre una depresión que embalsa las aguas de los ríos Gigüela y Zán cara, reunidas en una laguna endorréica de interesante valor ecológico.



El Puente Romano de Velilla

Es un puente sobre el río Carrión que se encuentra en la localidad de Velilla del Río Carrión, en Palencia.

A pesar de ser conocido como puente romano se trata de una edificación medieval de la cual sólo se conserva un arco, ya que el resto se hundió durante una riada.



El Puente de Masegoso sobre el río Rituerto se encuentra en el término municipal de Pozalmuro (provincia de Soria), a unos 300 metros del despoblado de Masegoso.

La estructura del puente está realizada en sillería y el resto en mampostería. Consta de tres bóvedas de cañón de buena factura y labra de sillería arenisca bien labrada formando dovelas en el arco y construyendo tímpanos y estribos.



El puente de Becilla de Valderaduey es un puente que tradicionalmente ha sido considerado de origen romano –con su correspondiente calzada– sobre el río Valderaduey, aunque probablemente su origen sea posterior.

Sus restos se encuentran en el municipio de Becilla de Valderaduey, en la Provincia de Valladolid.



El Puente de los Cobos, posiblemente romano sobre el río Adaja, en el Valle de Amblés, hoy casi enteramente sepultado por la arena del río, tiene tres arcos de medio punto de excelente factura, apoyados en dos pilares con tajamares, de origen romano casi seguro.

Los arcos a juzgar por algunas marcas de cantería en las hiladas bajas, pueden haber sido reconstruidos en época medieval, aunque su materia es de un excelente granito, menos gastado que el de los

pilares. De todos modos, su origen romano parece más que probable.



*El puente romano sobre el arroyo Pedroches en
Córdoba*

Se ubica en el camino de la Casilla de los Ciegos al Marrubial, probablemente en el trazado de la antigua Vía ad Emeritam que unía Córdoba con Mérida. El puente consta de tres tramos rectos no alineados, disponiéndose el central, con tres ojos, perpendicular al cauce del arroyo, mientras las rampas aparecen giradas en planta unos 15 grados en sentido contrario a las agujas del reloj.



*Puente sobre el Rio Salado en Villa del Rio
(Córdoba)*

Se trata de un puente cuya fábrica está realizada en piedra molinaza, una arenisca roja muy común de esta zona. Los sillares romanos se encuentran almohadillados, indicativo de la alta calidad y lujo de esta construcción.

Aquellos pertenecientes a reconstrucciones son de caras planas, por lo que es de fácil diferenciación. Consta de 4 ojos: uno central, dos medianos a ambos lados y otro pequeño en el lado oriental, por lo que hablamos de un puente asimétrico.

El arco faltante, documentado por varios indicios, fue destruido en algún momento de la historia y ese espacio quedó cerrado. Entre el arco central y los medianos se sitúan dos pequeños aliviaderos.

Fuentes

Fotos: Wikipedia, Arreguias

<http://roble.pntic.mec.es/~mbedmar/iesao/histo>

http://www.spanisharts.com/arquitectura/roma_ingeneria.html

<http://aragonromano.ftp.catedu.es/puentes.htm>

<http://roble.pntic.mec.es/~mbedmar/iesao/historia/construc.htm>

<http://www.estudiogeneraldehumanidades.es/antigua/ingenieria-romana.html>

<http://www.monografias.com/trabajos104/pontifex-maximus-imperio-romano/pontifex-maximus-imperio-romano.shtml#ixzz4h7WMCRUp>

Publicado Chity del año

Vía Fraolmu

Maquetado por Asociación Arte, Arqueología e Historia de Córdoba.