

## RIQUEZA Y POBREZA A TRAVÉS DE LAS PIEZAS DE LOS MUSEOS DEL VALLE DE LOS PEDROCHES.-

Como cada año, en torno al 18 de Mayo los museos de todo el mundo programan actividades en conmemoración del Día Internacional de los Museos. Por tanto, se realizó una actividad conjunta, en la que participaron tres museos del Valle de Los Pedroches integrados en la Red Andaluza de Museos como fueron Villanueva de Córdoba, Alcaracejos y Torrecampo.

El lema *Museos para la armonía social* fue el propuesto por el Consejo Internacional de Museos (ICOM) para conmemorar en 2010 el Día Internacional de los Museos.

Desde el Museo de Historia Local de Villanueva de Córdoba, el Museo de la Matanza de Alcaracejos y el Museo PRASA Torrecampo propusimos una actividad conjunta, que se desarrolló entre el 19 y el 21 de mayo, en torno al diálogo, la tolerancia, el entendimiento y el desarrollo como formas esenciales de búsqueda de la armonía social.

A través de un recorrido por algunas obras de las colecciones de nuestros museos, nos acercamos a tres de las principales fuentes de conflicto de todos los tiempos: la pobreza, la situación de los mayores y la inmigración. Para ello realizamos un acercamiento al papel que pueden jugar los museos en la superación de estos problemas para la consecución de la armonía social.

En Villanueva de Córdoba y por la Asociación de Amigos del Museo de Historia Local se trató la pobreza en sí, que en este artículo queremos exponer cronológicamente mostrando la mayoría de las piezas en las que este tema será muy relevante.

### CALCOLÍTICO.-

La sociedad de este período era jerarquizada donde no todas las tumbas contaban con la misma riqueza en cuanto a ajuares pues los suntuarios se concentraban muy pocas tumbas con objetos como los siguientes: cerámicas simbólicas, piezas metálicas, objetos campaniformes, etc.

En cuanto a los monumentos, algunos denotan mayor complejidad arquitectónica, lo que supone una mayor inversión de trabajo. Por su parte, la distribución de los enterramientos no es aleatoria ya que las tumbas más ricas y complejas están más cerca de la ciudadela o acrópolis.

En el interior de los sepulcros hay zonas en que se concentran las ofrendas más destacadas, tal vez para individualizar a algunos miembros.

Todo ello se podría interpretar como testimonio de la aparición de unas élites, aludiendo a la existencia de una sociedad incipientemente jerarquizada.

### · ATALAYÓN DE NAVALMILANO.-

Se presenta dinamitado, fue excavado por Riesgo y en 1986, J. Francisco Murillo encontró 3 Ídolos Falanges que demostraban la importancia de los enterrados.



### · DOLMEN DE MINGUILLO II.-



En comparación con el anterior, este presenta un pequeño volumen y estructura evidenciando que se trata de un enterramiento de una familia pobre.



## CALCOLÍTICO.- AJUARES.

No se puede hablar de nuestros antepasados del calcolítico sino tenemos en cuenta sus apreciados ajuares, muestra de lo que fueron en vida y gracias a los que tenemos conocimiento de su vida cotidiana y es que con éstos hemos podido evidenciar la creencia en vida después de la muerte donde necesitaban los mismos objetos que tenían en vida y donde los objetos cotidianos ricos nos muestran un ajuar rico así como la cantidad de estos.

### · PUNTAS DE FLECHAS Y HACHAS.-



Con la aparición de los metales no tenían conciencia de la relevancia e importancia de este descubrimiento.

Poco a poco, el hecho de tener metal ya era síntoma de prestigio, pues los pobres continuaban usando materiales de piedra, por lo que, según el material nos indica el status social del propietario.

· **CUCHILLAS DE ESCOTADURA METÁLICAS  
Y PUNTAS DE PROYECTIL LÍTICAS.**

En este caso, el material (cobre, sílex y cuarcita) era el que más calidad ofrecía y, por tanto, constituía un símbolo de riqueza.



· Conforme pasa el tiempo, se tiene conciencia de que unos metales son superiores a otros, el bronce superó al cobre.

Hay teorías que defienden que se usaban hachas de bronce como primera moneda – trueque.



· **PLATO CON DECORACIÓN SOLAR  
INCISA.**

Será un elemento de prestigio según la abundancia decorativa que posea y este plato aparece en ajuares importantes.

· **REPRODUCCION VASO CAMPANIFORME.**

Es resaltable la importancia de la cerámica campaniforme en la sociedad calcolítica, así como las grandes muestras que de ellas tenemos por toda España y que, sin duda, vendrá a representar el poderío de sus dueños.



## · COLLAR.-



Sin duda será un símbolo más de prestigio hecho de un material lítico como el sílex beige, el cuarzo y la cuarcita. Esto nos muestra, a su vez, los comienzos de la joyería y la vanidad de los poseedores de dichos objetos. Muestra, de nuevo, de la diferencia entre la riqueza vs. pobreza.

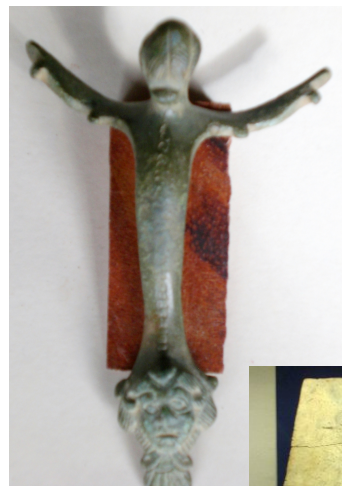
## ROMA.

La civilización romana será fruto de la asimilación de conceptos de otras culturas como la griega, egipcia y mesopotámica además de ser el origen del mundo occidental.

Igual que en el Calcolítico, la sociedad fue jerarquizada y dividida en ciudadanos y no ciudadanos (Rico vs. Pobre); esto nos denotará la diferencia en las costumbres diarias de ambos.

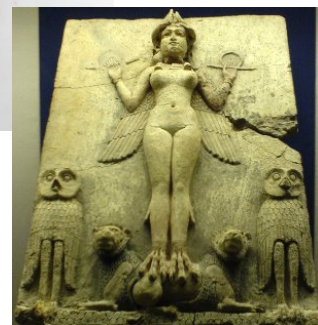
## · ASA DE JARRA.-

El propietario de la jarra con esta sería adinerado nada más que por el simple una jarra tan lujosa.



decoración  
echo de tener

Existen hipótesis de representación de Astarté que, como en la tradición, se representa sobre la cabeza de un león.



### · JARRA POLICROMADA.-



Por su decoración con pinturas y saber hacer también nos hace ver que pertenece a una persona poderosa

### · PLATOS POBRES.-

Uso de materiales locales



### · FÍBULAS RICAS vs. FÍBULAS POBRES.-

Servían para abrocharse la capa y variaba la riqueza según la decoración que lleva impresa en ella.





### · MOSAICO.-

Tener un mosaico reflejaba el poder y la riqueza de su dueño.

La mayoría de las viviendas de los pudientes estaban decoradas con mosaicos en su pavimento.

### · MÁSCARA FUNERARIA DE ARCILLA.-

Cuando un romano rico moría a su entierro acudían sus antepasados representados gracias a estas mascarillas.



### · EJEMPLO DE ÚTILES DE VIDA COTIDIANA / AJUAR FUNERARIO.-



### · LLAVE ROMANA. Museo Prasa Torrecampo.-



Relacionada con la minería, ya que este tipo de llaves de hierro articuladas aparecen invariablemente en contextos mineros. Tema de la minería está muy directamente relacionado tanto con la riqueza de la comarca como con la pobreza de quienes explotan directamente los filones.

### · AZADAS ROMANAS.-

Es evidente que el uso de estas herramientas está relacionado con la pobreza pero, aún así, se puede ver la diferencia en las técnicas de elaboración dependiendo de quien fuera un dueño y otro.



### CULTURA ÁRABE.

Se considera que la cultura musulmana tuvo su apogeo durante la Edad Media en el Occidente, época que coincide con la máxima extensión que llegaron a tener los diferentes reinos de tronco musulmán. Su origen se sitúa en la península arábiga en el siglo VII de nuestra era. Su libro sagrado es el Corán, libro que fue revelado al profeta Muhammad por medio del arcángel Gabriel. Los cinco pilares del islam constituyen los preceptos fundamentales obligatorios para los musulmanes y son: profesión de fe, limosna, oración, ayuno y peregrinación a la Meca.

El arte islámico no es necesariamente religioso. El arte islámico es posible encontrarlo en todo el espacio geográfico ubicado entre España y la India principalmente, junto con otras zonas pobladas por musulmanes. En la época clásica, el empleo de una única lengua en todo el territorio dio un sentido de unicidad al arte islámico, que desde un comienzo tiene un sentido fino de arte, reflejado en su caligrafía.

La arquitectura tiene una función sumamente específica en el mundo islámico, y eso es visible tanto en sus mezquitas como en sus madrazas, estructuras construidas en las más diversas formas y variedades. También son destacables el nivel de las pinturas e ilustraciones de libros (sagrados y profanos) que se llevaron a cabo en la antigüedad.

## **BAJA EDAD MEDIA.**

La Baja Edad Media sucede cronológicamente a la Alta Edad Media y es el periodo que abarca desde los inicios del siglo XI hasta el [Renacimiento](#). En [Europa](#) es el momento de máxima expansión del [feudalismo](#), un sistema dominado por una minoría de aristócratas guerreros que, junto con los funcionarios de la Iglesia, retienen la propiedad eminente de la tierra.

La Baja Edad Media también es el momento de máximo poder de la Iglesia Católica, que domina toda [Europa](#) e impulsa incluso expansiones como las de las [Cruzadas](#). Ese dominio de la Iglesia se puede ver en los grandes templos [góticos](#) de las ciudades medievales y en la importancia de los caminos de peregrinación, como el [Camino de Santiago](#).

En la [Edad Media](#), el centro es [Dios](#), todos los fenómenos se explican a través de [Él](#). Desde la [Edad Media](#) hasta el [Renacimiento](#) hay un estrecho vínculo entre la Iglesia y el Arte, el arte depende de la religión, todo lo que estuviese fuera de la religión no es arte.

Entre las piezas que el Museo alberga correspondientes a esta etapa, podemos destacar las siguientes:

### **· BRASERILLO QUEMAPERFUMES.-**

Relacionado tanto con la vida cotidiana pero fundamentalmente con la vida de culto porque se empleaba para quemar incienso en los lugares de oración. Normalmente se realizaban con materiales apreciados, como el bronce.





### · ESPUELA Y ESTRIBO.-



Estos objetos nos aluden a una persona de mucha importancia perteneciente a la aristocracia o al ejército. Aluden al prestigio de guerrero.

### · DINAR DE CONQUISTA. FELUSES. MUSEO PRASA TORRECAMPO.-

Son monedas de la época de la conquista andalusí; el dinar o sólido de conquista, de oro, está incluso con grafía latina. Aunque puede parecer que reflejan la moneda de los ricos en contraposición a la de los pobres, hay que tener en cuenta que en esta época los pobres, directamente, ni veían las monedas.



### · TALISMANES CON INSCRIPCIONES CÚFICAS.-

Recogían versículos del Corán y profecías mahometanas y servían como protección tanto de ricos como de pobres.



· **DEDAL DE TALABARTERO. Museo Torrecampo. Califal, del Siglo X.**

En este caso, es una pieza extraordinaria, que incluso lleva en la punta grabado el nombre del taller de Rasiq, famoso en la Córdoba de al-Hakam II.



· **PLATILLO DE BALANZA. Museo Prasa. Torrecampo. Califal (S. X).**



Lleva inscripción punteada con grafía árabe, posiblemente marca del taller de realización. Relacionado directamente con la moneda y el comercio, con la economía (aunque nuevamente más con los ricos que con los pobres).

**EDAD CONTEMPORÁNEA.**

Edad Contemporánea es el nombre con el que se designa el periodo histórico comprendido entre la Revolución francesa y la actualidad. La humanidad experimentó una transición demográfica, concluida para las sociedades más avanzadas (el llamado primer mundo) y aún en curso para la mayor parte (los países subdesarrollados y los países recientemente industrializados), que ha llevado su crecimiento más allá de los límites que le imponía históricamente la naturaleza, consiguiendo la generalización del consumo de todo tipo de productos, servicios y recursos naturales que han elevado para una gran parte de los seres humanos su nivel de vida de una forma antes insospechada, pero que han agudizado las desigualdades sociales y espaciales y dejan planteando para el futuro próximo graves incertidumbres medioambientales.

La ciencia y la cultura entran en un periodo de extraordinario desarrollo y fecundidad; mientras que el arte contemporáneo y la literatura contemporánea (liberados por el romanticismo de las sujeciones académicas y abiertos a un público y un mercado cada vez más amplios) se han visto sometidos al impacto de los nuevos medios de comunicación de masas (tanto los escritos como los audiovisuales), lo que les provocó una verdadera crisis de identidad que comenzó con el impresionismo y las vanguardias y aún no se ha superado.

Nuestro museo acoge varias piezas correspondientes a la época contemporánea entre las que podemos destacar:

**·BISUTERÍA.-**

Son generalmente de materiales pobres y de baja calidad pero están realizados con una clara intención de imitar los gustos establecidos por las élites.



#### · NEVERA DE CORCHO.- Museo de la matanza. Alcaracejos.

Pese a la pobreza de sus propietarios es curioso como en la dedicación y gusto por decorar lo cotidiano se encuentra la belleza o riqueza de las familias humildes de la comarca.



#### CONCLUSIÓN.-

Por lo general, la Historia del Arte siempre nos ha mostrado la vida fácil de las élites acomodadas y raras veces se ha detenido en mostrarnos la cruda realidad de la gente humilde.

En este sentido, hemos de destacar que existen civilizaciones que a pesar de su gran pobreza en recursos cotidianos siempre han mostrado una ‘gran riqueza’ para elaborar artesanía como pueden ser las distintas tribus africanas.

#### BIBLIOGRAFÍA.-

· **MARTÍN DE LA CRUZ, J.C. y GUTIÉRREZ ESCOBAR, S.-** *Minguillo IV, (Villanueva de Córdoba). En el contexto Megalítico de Los Pedroches.* Ed. Servicio de Publicaciones de la Universidad de Córdoba y Ayto. de Vva. de Córdoba; Córdoba 2006.

· **VALLE BUENESTADO, BARTOLOMÉ:** *Villanueva de Córdoba. Estudio geográfico de un Municipio de los Pedroches;* Estudios Cordobeses - Diputación Provincial de Córdoba; 1978; Córdoba. 364 – 367 Págs.

· [www.villanuevadecordoba.com](http://www.villanuevadecordoba.com)

**García León, Eva.**

**Rey Cepas, David.**